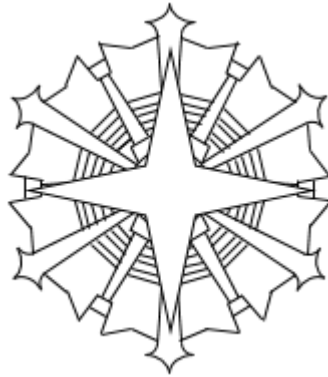


# 消防年報

令和6年版



湖北地域消防本部



## 消 防 記 章

夜空の北にひとときわ輝く星、北極星をモチーフに、滋賀県湖北地域の防災拠点として輝けるようにとの思いと、4つの消防が統合し、さらに大きく発展し四方に伸びた星の輝きのように地域住民に安全な社会と安心できる生活を提供できることを約束する。

## 消防精神「明」「強」「敏」

湖北地域消防本部

1. 職員は、常に清明で、前向きに仕事に取り組むべし
1. 職員は、常に心技体に磨きをかけ、強靱な心身で、郷土の防災に赴くべし
1. 職員は、常に機敏で、安全、的確な行動を心掛けるべし

## 目 次

・早見統計	1
・管内の概要	2
・構成市の概要	3
・湖北地域消防本部の沿革（経緯）	5
・湖北地域消防本部・署所の所在地	1 1
・湖北地域消防組合組織機構	1 4

### 消防組合

・令和6年度 湖北地域消防組合予算	1 5
-------------------	-----

### 総務

・消防本部の事務分掌	1 8
・消防署の事務分掌	2 0
・職員の配置状況	2 1
・職員の階級別年齢構成	2 2
・職員の階級別勤続年数	2 2

### 予防

・防火対象物数・建築確認申請数	2 3
・建築確認申請 用途別・月別受理件数	2 4
・火災予防条例等諸届出の状況・消防用設備等設置届受理件数	2 5
・危険物の数量及び類別施設の状況	2 6
・危険物関係届出等処理状況	2 7
・防火対象物数比較表・危険物施設数比較表	2 8

### 警防

・車両配備状況	2 9
・消防車両等一覧	3 0
・特殊災害機材一覧（NBC）	3 1

### 通信

・通信概要	3 2
・消防通信系統図	3 3
・1 1 9番通報受信状況	3 4
・月別気象状況	3 5

## 火災統計

・火災概要	3 6
・火災発生状況（前年との比較）	3 7
・市・署所別火災発生状況	3 8
・月別火災発生状況	3 9
・曜日別火災発生状況	4 0
・時間帯別火災発生状況	4 1
・出火原因別火災発生状況	4 2

## 救急統計

・救急概要	4 3
・救急発生状況（前年との比較）	4 4
・区域別救急発生状況	4 5
・署所別救急出動状況	4 5
・月別救急発生状況	4 6
・曜日別救急発生状況	4 7
・時間帯別救急発生状況	4 8
・救急隊員が行った応急処置件数	4 9
・覚知から現場到着までの所要時間別出動状況	5 0
・覚知から病院収容までの所要時間別搬送人員	5 0

## 救助統計

・救助概要	5 1
・救助発生状況（前年との比較）	5 2
・月別救助発生状況	5 3
・区域別救助発生状況	5 4
・事故種別出動車両状況	5 5
・事故種別出動人員状況	5 5

## その他の災害

・警戒支援概要	5 6
・警戒出動	5 7
・支援出動	5 8

## 消防団




・長浜市消防団方面隊別団員数	6 0
・米原市消防団組織および定員・米原市消防団方面隊別団員数	6 1



# 早 見 統 計

令和6年12月31日現在

## 管内の概要

面積	人口	世帯数
 931.41km <sup>2</sup>	 149,385人	 62,855世帯


## 構成・人事

署 所	職 員 数	消防団員数
 消防本部 1 消防署 2 分 署 2 出張所 6	 定 数 218人 実 数 220人	 長 浜 市 実 数 843人 米 原 市 実 数 714人

## 車 両

消 防 車	特殊車両等	救 急 車
 ポンプ車 9台 タンク車 5台 化学車 1台	 はしご車 1台 救助工作車 2台 地震体験車 1台	 高規格救急車 11台

## 統 計

	火災件数 40件 建物火災 19件 車両火災 5件 林野火災 1件 その他 15件		主な出火原因 電気機器 5件 火入れ 5件 たき火 4件 たばこ 2件 こんろ 2件
	救急件数 8,475件 主な種別 急 病 5,955件 一般負傷 1,311件 交通事故 567件 転院搬送 370件		救助件数 144件 警戒件数 183件 支援件数 112件

## 予 防

	防火対象物数 8,305件		危険物施設数 671施設 製造所 2施設 貯蔵所 461施設 取扱所 208施設
---	------------------	--	---

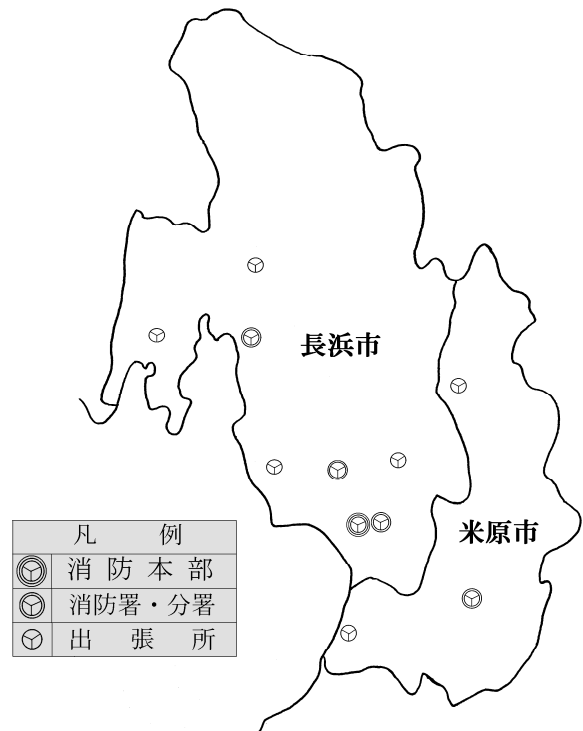
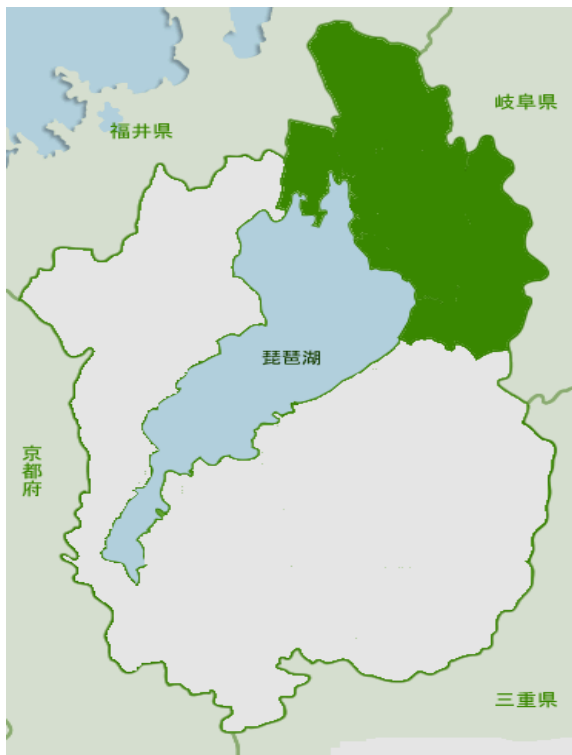
## 管内の概要

湖北地域消防本部は、滋賀県の北東部に位置し、長浜市、米原市の2市を管轄しています。

琵琶湖の北東部に位置する「湖北地方」は、北は福井県、東は岐阜県に隣接し、県境は山岳部で、滋賀県最高峰の伊吹山、第2峰の金糞岳など1,000m級の山々があり、山間部は豪雪の地域でもあります。

交通網は、古くからの中山道や北國街道を基幹に、国道8号、21号、303号、365号、さらに名神高速道路、北陸自動車道路が通っています。

また、鉄道網は東海道新幹線、東海道本線、北陸本線が通り、京阪神、東海及び北陸地方への通勤圏に位置します。



## 人口・世帯数・面積

(令和6年12月31日現在)

区 分	人 口 (人)			世 帯 数	面 積 (km <sup>2</sup> )
	男	女	計		
長 浜 市	54,994	57,458	112,452	47,805	681.02 (うち琵琶湖141.39)
米 原 市	18,027	18,906	36,933	15,050	250.39 (うち琵琶湖 27.32)

# 構成市の概要



## 長浜市

### 長浜市の沿革

長浜市は平成22年1月1日、長浜市、東浅井郡虎姫町、湖北町および伊香郡高月町、木之本町、余呉町、西浅井町の1市6町が合併し誕生しました。

### 長浜市の概要

長浜市は、滋賀県の北東部に位置し、北は福井県、東は岐阜県に接しています。面積は681.02平方キロメートル（うち琵琶湖の面積：141.39平方キロメートル）で、県土全体の15.77%を占めています。周囲は伊吹山系の山々と、ラムサール条約の登録湿地でもある琵琶湖に面しており、中央には琵琶湖に注ぐ姉川や高時川、余呉川等により形成された豊かな湖北平野と水鳥が集う湖岸風景が広がり、県内でも優れた自然景観を有しています。

また、北國街道やこの街道と中山道を結ぶ最短経路であった北國脇往還沿道や、戦国時代を偲ばせる長浜城や小谷城跡、賤ヶ岳、姉川古戦場をはじめ、竹生島の宝厳寺や、渡岸寺の国宝十一面観音をはじめとする数多くの観音が祀られる「観音の里」など、すぐれた歴史的遺産を有しています。

この地域は、京阪神や中京、北陸の経済圏域の結節点としての位置にあり、京都市や名古屋市からはおおよそ60キロメートル圏域、大阪市からはおおよそ100キロメートル圏域にあり、JR北陸本線・湖西線や北陸自動車道路を主な広域交通軸として、これらの経済圏域と利便性高く結びついています。さらに、平成18年10月にJR北陸本線・湖西線が直流化されたことにより、「琵琶湖環状線」として京阪神圏はもとより、北陸圏域への交通利便性がますます高まっています。



曳山祭  
(ユネスコ無形文化遺産)



真宗大谷派 五村別院  
(重要文化財)



都久夫須磨神社  
(国宝)



鷄足寺の紅葉



## 米原市の沿革

米原市は、平成17年2月14日、坂田郡山東町、伊吹町、米原町の3つの町が合併して誕生しました。また、平成17年10月1日に米原市と坂田郡近江町が合併し、旧坂田郡が1つとなり新たな「米原市」が誕生しました。

## 米原市の概要

米原市は滋賀県北東部地域の中心に位置し、面積は250.39平方キロメートル（うち琵琶湖の面積：27.32平方キロメートル）で、県土全体の6.23%を占めています。

日本百名山のひとつである伊吹山とその南には霊仙山がそびえ、総面積の63%を占める森林（森林面積：158.04平方キロメートル）にたくわえられた水は、清流姉川や天野川となって地域を流れ、母なる琵琶湖に注ぐという、水と緑に包まれた自然豊かな地域です。

米原市には、伊吹山のお花畑、姉川の清流、三島池のマガモ、天野川などのホタルや鮎、醒井のハリヨと梅花藻など美しい自然があり、貴重な動植物の宝庫です。

気候は、日本海型気候で、冬季には北西の季節風と積雪がみられます。湖岸部は年間の降水量が比較的少ない内陸性盆地気候であるのに対し、中山間部は1メートル前後の積雪のある県下有数の豪雪地帯であり、気候的にも変化に富んだ地域です。

伊吹山と醒井の居醒の清水を舞台にしたヤマトタケル伝説や、古代豪族息長氏活躍の舞台となるほか、中山道と各宿場、平安時代の高僧・最澄、室町時代の大名家佐々木道誉（京極高氏）、戦国時代を代表する秀吉、三成などが活躍するなど、歴史の舞台にも度々登場し、数多くの史跡を残しています。



伊吹山と三島池



地蔵川の梅花藻



新幹線高速試験車両保存場



徳源院の三重塔

## 湖北地域消防本部の沿革（経緯）

年 月 日	項 目
平成12年 2月	湖北地域常備消防広域再編検討委員会 発足 広域再編を行うことについて検討を開始
平成15年10月31日	湖北地域常備消防広域再編検討委員会では、調査研究会が策定の「湖北地域常備消防の広域再編にかかる実施計画書」をもって、1市12町 市町長間で広域再編の合意確認 併せて、湖北地域4消防本部統合に向けて事前協議のため「湖北地域消防本部設立委員会」を設置
平成17年 9月 1日	湖北地域4消防本部「広域再編協定調印式」
平成18年 2月～3月	新組合構成市町（2市6町）の議会において、組合規約の承認
3月31日	新消防組合設置許可（滋賀県知事）
4月 1日	湖北地域の4つの消防本部が統合し、「湖北地域消防本部」が発足する。 初代管理者 川島信也氏就任 初代消防長 岡本保男氏就任 消防職員224人 1本部 4消防署 6出張所 体制 ・滋賀県防災航空隊派遣 2人
4月21日	初代議長 押谷憲雄氏就任（～平成19年4月11日）
5月29日	平成18年度湖北地域消防組合一般会計予算成立 ・高機能消防指令センター総合整備事業 ・はしご車（40m級）オーバーホール整備事業 ・常備消防力適正配置調査業務委託
9月15日	救急救命士4人養成：東京研修所（～平成19年3月27日）
12月18日	・はしご車（40m級）オーバーホール整備事業完成
平成19年 3月 1日	高機能消防指令センター運用開始 （旧消防本部所轄を越えた新出動体制の構築）
4月 1日	消防職員数 215人・滋賀県防災航空隊派遣 1人
4月 6日	救急救命士2人養成：東京研修所（～10月12日）
4月11日	2代議長 滝本善之氏就任（～11月2日）
8月31日	湖北地域消防本部消防力適正化検討委員会設置
9月13日	救急救命士2人養成：東京研修所（～平成20年3月24日）
11月19日	3代議長 中野卓治氏就任（～平成20年4月18日）
12月18日	高規格救急車更新

平成20年 4月 1日	2代管理者 平尾道雄氏就任 2代消防長 若林正道氏就任 消防職員207人 1本部 1署 3分署 6出張所 体制 ・日本消防協会派遣 1人・滋賀県防災航空隊派遣 1人
4月18日	4代議長 沢尾益男氏就任（～平成21年4月24日）
12月 4日	高規格救急車更新（運用開始）
平成21年 3月 6日	3代管理者 泉峰一氏就任
4月 1日	消防職員数 206人 ・日本消防協会派遣 1人・滋賀県防災航空隊派遣 1人
4月 6日	救急救命士1人養成：東京研修所（～10月14日）
4月24日	5代議長 吉田勝己氏就任（～6月1日）
6月22日	6代議長 土田良夫氏就任（～12月31日）
9月 9日	救急救命士1人養成：九州研修所（～平成22年3月23日）
11月 1日	高規格救急車更新（運用開始）
12月 3日	消防車（CAFS）更新（運用開始）
平成22年 1月 1日	長浜市と6町（虎姫町・湖北町・高月町・木之本町・余呉町 西浅井町）が合併、組合の構成団体は2市となる
3月 5日	4代管理者 藤井勇治氏就任 指揮支援車（財日本消防協会寄贈）更新（運用開始）
3月18日	高規格救急車更新（運用開始）
3月25日	救助工作車（Ⅱ型）更新（運用開始）
3月29日	7代議長 青木甚浩氏就任（～7月31日）
4月 1日	消防職員数 208人 1本部 2消防署 2分署 6出張所体制 ・滋賀県防災航空隊派遣 1人
8月26日	8代議長 北田康隆氏就任（～平成23年4月26日）
9月 9日	救急救命士1人養成：東京研修所（～平成23年3月22日）
平成23年 3月11日	東北地方太平洋沖地震 緊急消防援助隊派遣（～4月1日） ・消火隊・救助隊・救急隊・後方支援隊 ・出場延隊数22隊・出場延人数80人
3月28日	長浜消防署浅井出張所竣工式
4月 1日	3代消防長 森田晴樹氏就任 消防職員数 209人 1本部 2消防署 2分署 6出張所体制 ・滋賀県防災航空隊派遣 1人

4月26日	9代議長 音居友三氏就任（～11月1日）
9月9日	救急救命士1人養成：九州研修所（～平成24年3月19日）
11月29日	10代議長 堀川弥二郎氏就任（～平成24年4月27日）
12月20日	地震体験車導入
平成24年4月1日	5代管理者 泉峰一氏就任 4代消防長 桐畑幸成氏就任 消防職員数 209人 ・滋賀県防災航空隊派遣 1人 ・滋賀県消防学校教官派遣 1人
4月27日	11代議長 吉田豊氏就任（～8月7日）
8月31日	12代議長 溝口治夫氏就任（～平成25年5月31日）
9月10日	救急救命士1人養成：九州研修所（～平成25年3月18日）
11月8日	湖北地域消防本部消防力整備計画策定委員会設置
11月26日	高規格救急車更新（運用開始）
12月7日	救急普及啓発広報車導入（財救急振興財団寄贈）
平成25年3月6日	6代管理者 平尾道雄氏就任
3月18日	人員輸送車導入（総務省消防庁より配備）
4月1日	5代消防長 宮前英之氏就任 消防職員数 209人 ・滋賀県防災航空隊派遣 1人 ・滋賀県消防学校教官派遣 1人
4月3日	救急救命士1人養成：東京研修所（～10月2日）
5月31日	13代議長 的場收治氏就任（～10月31日）
9月3日	救急救命士1人養成：九州研修所（～平成26年3月10日）
11月26日	消防車（CAFS）更新（運用開始）
11月27日	14代議長 的場收治氏就任（～平成26年5月26日）
平成26年4月1日	7代管理者 藤井勇治氏就任 消防職員数 210人 ・滋賀県防災航空隊派遣1人・滋賀県消防学校教官派遣1人 機動連絡車導入（総務省消防庁より配備）
4月4日	救急救命士1人養成：東京研修所（～9月25日）
5月26日	15代議長 土田良夫氏就任（～7月31日）
9月1日	救急救命士1人養成：九州研修所（～平成27年3月9日） 16代議長 竹本直隆氏就任（～平成27年5月31日）
10月15日	高規格救急車更新（運用開始）
平成27年3月5日	はしご車（40m級）オーバーホール整備事業完成



4月 1日	6代消防長 米田吟栄氏就任 消防職員数 212人 ・滋賀県防災航空隊派遣 1人 ・滋賀県消防学校教官派遣 1人
4月 3日	救急救命士1人養成：九州研修所（～9月30日）
5月15日	17代議長 竹中健一氏就任（～11月6日）
9月 2日	救急救命士1人養成：九州研修所（～平成28年3月14日）
10月11日	高規格救急車更新（運用開始）
11月27日	18代議長 北村喜代信氏就任（～平成28年4月27日）
平成28年 4月 1日	8代管理者 平尾道雄氏就任 7代消防長 柏本正男氏就任 消防職員数 216人 ・滋賀県防災航空隊派遣1人・滋賀県消防学校教官派遣1人
4月 5日	救急救命士1人養成：東京研修所（～9月30日）
4月27日	19代議長 浅見勝也氏就任（～8月31日）
8月31日	20代議長 柴田清行氏就任（～平成29年5月16日）
9月 2日	救急救命士1人養成：東京研修所（～平成29年3月13日）
11月15日	高規格救急車更新（運用開始）
12月27日	消防車2台（内1台CAFS）更新（運用開始）
平成29年 4月 1日	8代消防長 久保田誓氏就任 消防職員数 220人（条例定数218人） ・滋賀県防災航空隊派遣1人・滋賀県消防学校教官派遣1人 長浜市消防団事務受託
4月 5日	救急救命士1人養成：東京研修所（～9月29日）
5月30日	湖北地域消防本部・長浜消防署庁舎建設工事起工式
5月16日	21代議長 松宮信幸氏就任（～11月24日）
11月24日	22代議長 鏑田明氏就任（～平成30年5月24日）
9月 1日	救急救命士1人養成：東京研修所（～平成29年3月12日）
12月18日	高規格救急車更新（運用開始）
平成30年 1月12日	消防車（CAFS）更新（運用開始）
2月23日	水難救助車更新（運用開始）
4月 1日	9代管理者 藤井勇治氏就任 消防職員数 219人（条例定数218人） ・滋賀県防災航空隊派遣 1人

4月 5日	救急救命士1人養成：東京研修所（～9月28日）
5月24日	23代議長 柴田清行氏就任（～7月31日）
8月31日	救急救命士1人養成：東京研修所（～平成31年3月11日）
10月 5日	24代議長 松本長治氏就任（～令和元年5月23日）
11月26日	湖北地域消防本部・長浜消防署新庁舎一部供用開始
平成31年 1月21日	消防車（CAFS）更新（運用開始）
2月19日	高規格救急車更新（運用開始）
3月15日	新高機能消防指令システム運用開始
4月 1日	消防職員数 219人（条例定数218人） ・滋賀県防災航空隊派遣 1人
4月 4日	救急救命士1人養成：東京研修所（～令和元年10月3日）
令和元年 5月23日	25代議長 鏑田明氏就任（～11月7日）
7月11日	湖北地域消防本部・長浜消防署庁舎竣工
8月28日	救急救命士1人養成：東京研修所（～令和2年3月9日）
10月25日	高規格救急車更新（運用開始）
11月22日	26代議長 吉田周一郎氏就任（～令和2年5月18日）
令和2年 1月31日	消防車更新（運用開始）
4月 1日	10代管理者 平尾道雄氏就任 9代消防長 杉江伸之氏就任 消防職員数 219人（条例定数218人） ・滋賀県防災航空隊派遣 1人
4月 6日	救急救命士1人養成：東京研修所（～令和2年10月2日）
5月18日	27代議長 押谷與茂嗣氏就任（～8月6日）
8月27日	28代議長 柴田光男氏就任（～令和3年8月6日）
9月 4日	救急救命士1人養成：東京研修所（～令和3年3月15日）
10月 1日	消防本部に救急課を新設
令和3年 1月28日	高規格救急車更新（運用開始）
2月 1日	消防車（40m級はしご車）更新（運用開始）
4月 1日	消防職員数 219人（条例定数218人） ・滋賀県防災航空隊派遣 1人
4月 6日	救急救命士1人養成：九州研修所（～令和3年10月11日）
8月27日	29代議長 草野豊氏就任（～令和4年7月31日）

9月 3日	救急救命士1人養成：九州研修所（～令和4年3月14日）
12月24日	高規格救急車更新（2台運用開始）
令和4年 1月24日	指揮車更新（運用開始）
3月14日	消防車更新（運用開始）
4月 1日	11代管理者 浅見宣義氏就任 10代消防長 清水正幸氏就任 消防職員数 219人（条例定数218人） ・滋賀県防災危機管理局派遣1人 滋賀県防災航空隊派遣2人
4月 6日	救急救命士1人養成：東京研修所（～令和4年10月3日）
9月 2日	救急救命士1人養成：東京研修所（～令和5年3月13日）
9月 5日	30代議長 礪谷晃氏就任（～令和4年11月10日）
10月15日 16日	近畿府県合同防災訓練（緊急消防援助隊近畿ブロック合同訓練、滋賀県総合防災訓練）開催（主会場：旧長浜北高等学校）
12月16日	31代議長 今中力松氏就任（～令和5年11月9日）
令和5年 2月13日	指揮車更新（2台運用開始）
3月 3日	消防車更新（運用開始）
4月 1日	消防職員数 220人（条例定数218人） ・滋賀県防災危機管理局派遣1人 滋賀県防災航空隊派遣2人
4月 5日	救急救命士1人養成：東京研修所（～令和5年9月29日）
8月31日	救急救命士1人養成：東京研修所（～令和6年3月11日）
12月 1日	32代議長 矢野邦昭氏就任（～令和6年8月19日）
12月13日	高規格救急車更新（運用開始）
12月19日	（仮称）米原消防署・（仮称）米原出張所庁舎建設工事起工式
12月27日	（仮称）東浅井消防署庁舎建設工事起工式
令和6年 3月 5日	消防車更新（運用開始）
3月13日	消防車更新（運用開始）
4月 1日	12代管理者 平尾道雄氏就任 消防職員数 220人（条例定数218人） ・滋賀県防災航空隊派遣 2人
4月 3日	救急救命士1人養成：東京研修所（～令和6年9月30日）
8月19日	33代議長 高山亨氏就任
8月28日	救急救命士1人養成：東京研修所（～令和7年3月10日）
10月14日	13代管理者 浅見宣義氏就任

# 湖北地域消防本部 ・ 署所の所在地



## 消防本部・長浜消防署

〒526-0033

長浜市平方町 1135 番地

(本 部) TEL 0749-62-0444

FAX 0749-65-4450

(長浜署) TEL 0749-62-9194

FAX 0749-62-2119



## 長浜消防署 東浅井分署

〒529-0141

長浜市五村 151 番地

TEL 0749-73-2561

FAX 0749-73-3886



## 長浜消防署 浅井出張所

〒526-0242

長浜市三田町 1382 番地

TEL 0749-74-1777

FAX 0749-74-1786



長浜消防署 びわ出張所

〒526-0125

長浜市益田町 54 番地

TEL 0749-72-3666

FAX 0749-72-3683



長浜消防署 伊香分署

〒529-0431

長浜市木之本町大音 151 番地

TEL 0749-82-2361

FAX 0749-82-4649



長浜消防署 余呉出張所

〒529-0515

長浜市余呉町中之郷 1015 番地

TEL 0749-86-4119

FAX 0749-86-4199



長浜消防署 西浅井出張所

〒529-0714

長浜市西浅井町小山 728 番地

TEL 0749-89-0119

FAX 0749-89-0112





米原消防署

〒521-0242

米原市長岡 2811 番地 1

TEL 0749-55-0108

FAX 0749-55-3407



米原消防署 米原出張所

〒521-0001

米原市朝妻筑摩 2438 番地

TEL 0749-52-0119

FAX 0749-52-0109



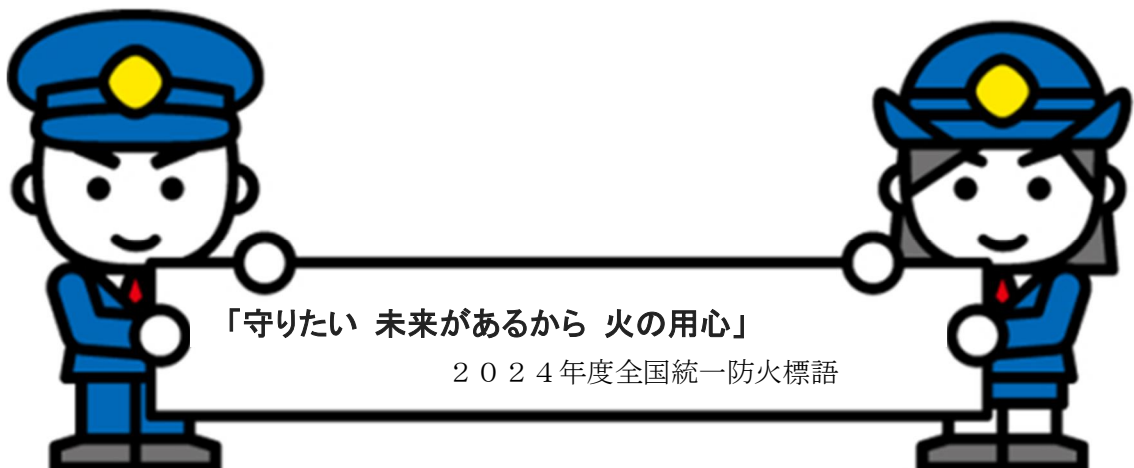
米原消防署 伊吹出張所

〒521-0302

米原市曲谷 47 番地 1

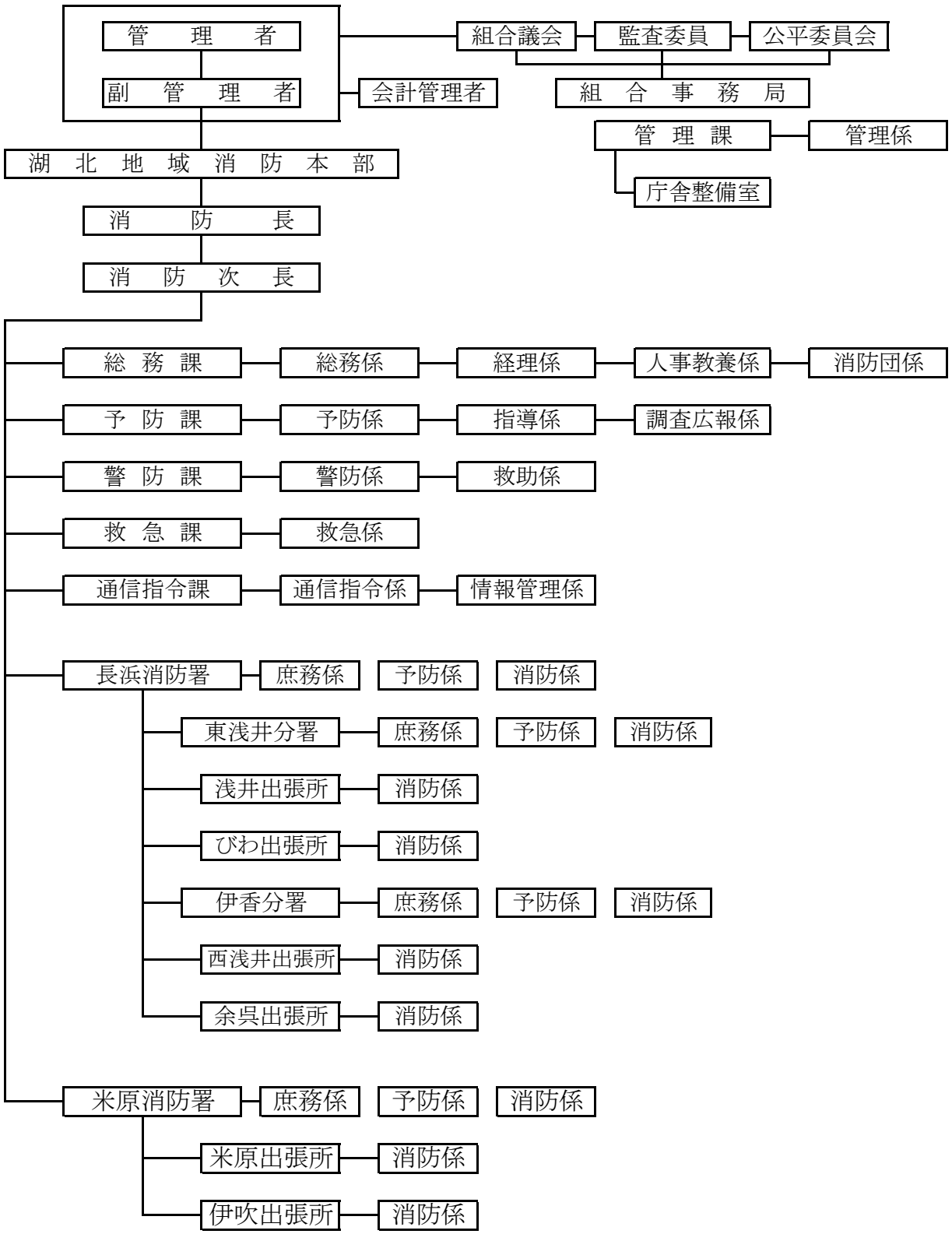
TEL 0749-59-0111

FAX 0749-59-0112



# 湖北地域消防組合組織機構

(令和6年4月1日現在)





# 消 防 組 合

## 令和6年度 湖北地域消防組合一般会計予算

### 【歳 入】

1. 分担金及び負担金	4,330,775,000	円
2. 使用料及び手数料	3,000,000	円
3. 国庫補助金	37,606,000	円
5. 財産収入	10,000	円
6. 繰入金	88,944,000	円
7. 繰越金	94,436,000	円
8. 諸収入	18,120,000	円
9. 組合債	114,200,000	円
歳入合計	4,687,091,000	円

(単位：千円)

歳入	本年度	構成比%	前年度	構成比%	比較
1. 分担金及び負担金	4,330,775	92.40	2,408,928	94.89	1,921,847
消防負担金	2,262,201	—	2,254,902	—	7,299
庁舎整備負担金	2,059,574	—	146,526	—	1,913,048
救急業務支弁金	9,000	—	7,500	—	1,500
2. 使用料及び手数料	3,000	0.06	3,000	0.12	0
3. 国庫補助金	37,606	0.80	24,027	0.95	13,579
5. 財産収入	10	0.00	10	0.00	0
6. 繰入金	88,944	1.90	14,088	0.55	74,856
7. 繰越金	94,436	2.01	3,000	0.12	91,436
8. 諸収入	18,120	0.39	16,880	0.66	1,240
9. 組合債	114,200	2.44	68,600	2.71	45,600
歳入合計	4,687,091	100	2,538,533	100	2,148,558

### 構成市負担金内訳

(単位：千円)

市	負担金 (負担割合)	消防負担金 (負担割合)	庁舎整備負担金 救急業務支弁金	計	前年度 (分担金及び負担金)	前年度比較											
長浜市	1,611,592 (71.24)	1,449,765		3,066,157	1,668,829	1,397,328											
		4,800					米原市	650,609 (28.76)	609,809		1,264,618	740,099	524,519	4,200		計	2,262,201
米原市	650,609 (28.76)	609,809		1,264,618	740,099	524,519											
		4,200					計	2,262,201	2,068,574		4,330,775	2,408,928	1,921,847				
計	2,262,201	2,068,574		4,330,775	2,408,928	1,921,847											

【歳 出】

1. 議 会 費	1,930,000 円
2. 総 務 費	101,404,000 円
3. 消 防 費	4,472,754,000 円
4. 公 債 費	109,003,000 円
6. 予 備 費	2,000,000 円
歳 出 合 計	4,687,091,000 円

(単位：千円)

歳 出	本 年 度	構 成 比 %	前 年 度	構 成 比 %	比 較
1. 議 会 費	1,930	0.04	2,128	0.08	△ 198
2. 総 務 費	101,404	2.16	10,342	0.41	91,062
3. 消 防 費	4,472,754	95.43	2,429,897	95.72	2,042,857
4. 公 債 費	109,003	2.33	94,166	3.71	14,837
6. 予 備 費	2,000	0.04	2,000	0.08	0
歳 出 合 計	4,687,091	100	2,538,533	100	2,148,558

【性質別内訳】

人 件 費	1,939,618,000 円
(うち職員給)	1,503,859,000 円
物 件 費	331,098,000 円
補助費等	112,651,000 円
普通建設事業費	2,192,711,000 円
公 債 費	109,003,000 円
積 立 金	10,000 円
予 備 費	2,000,000 円
歳 出 合 計	4,687,091,000 円

(単位：千円)

歳 出	本 年 度	構 成 比 %	前 年 度	構 成 比 %	比 較
人 件 費	1,939,618	41.38	1,913,789	75.39	25,829
物 件 費	331,098	7.07	333,690	13.14	△ 2,592
補 助 費 等	112,651	2.40	17,480	0.69	95,171
普通建設事業費	2,192,711	46.78	177,398	6.99	2,015,313
公 債 費	109,003	2.33	94,166	3.71	14,837
積 立 金	10	0.00	10	0.00	0
予 備 費	2,000	0.04	2,000	0.08	0
歳 出 合 計	4,687,091	100	2,538,533	100	2,148,558

## 令和6年度 長浜市消防団受託事務特別会計予算

### 【歳入】

1. 分担金及び負担金	384,930,000 円
3. 諸収入	1,000 円
<u>歳入合計</u>	<u>384,931,000 円</u>

(単位：千円)

歳入	本年度	構成比%	前年度	構成比%	比較
1. 分担金及び負担金	384,930	100.00	185,179	100.00	199,751
3. 諸収入	1	0.00	1	0.00	0
<u>歳入合計</u>	<u>384,931</u>	<u>100</u>	<u>185,180</u>	<u>100</u>	<u>199,751</u>

### 【歳出】

1. 消防費	384,931,000 円
<u>歳出合計</u>	<u>384,931,000 円</u>

(単位：千円)

歳出	本年度	構成比%	前年度	構成比%	比較
1. 消防費	384,931	100.00	185,180	100.00	199,751
<u>歳出合計</u>	<u>384,931</u>	<u>100</u>	<u>185,180</u>	<u>100</u>	<u>199,751</u>

### 【性質別内訳】

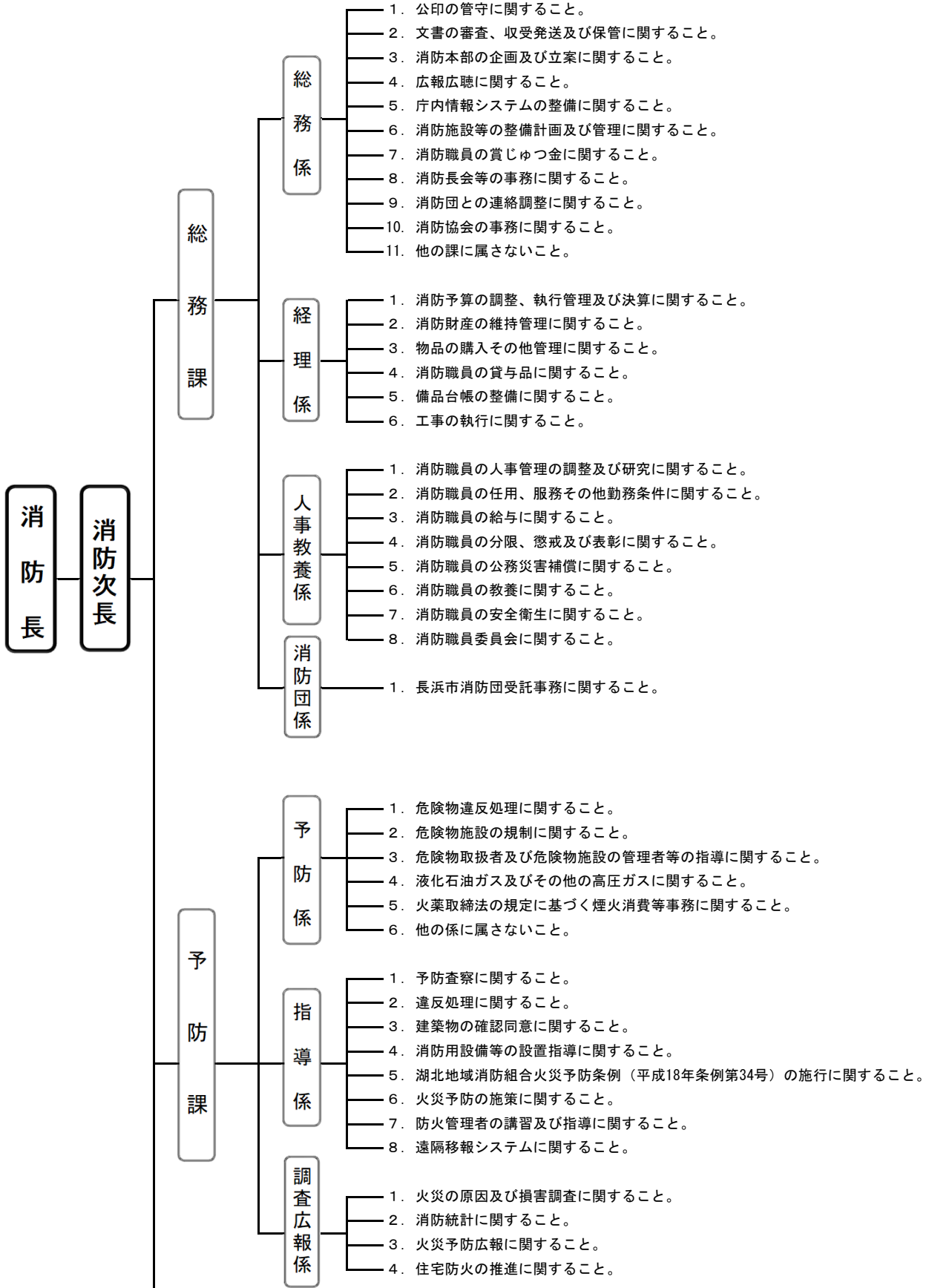
人件費	92,221,000 円
(うち職員給)	27,996,000 円
物件費	19,719,000 円
補助費等	271,416,000 円
普通建設事業費	1,575,000 円
<u>歳出合計</u>	<u>384,931,000 円</u>

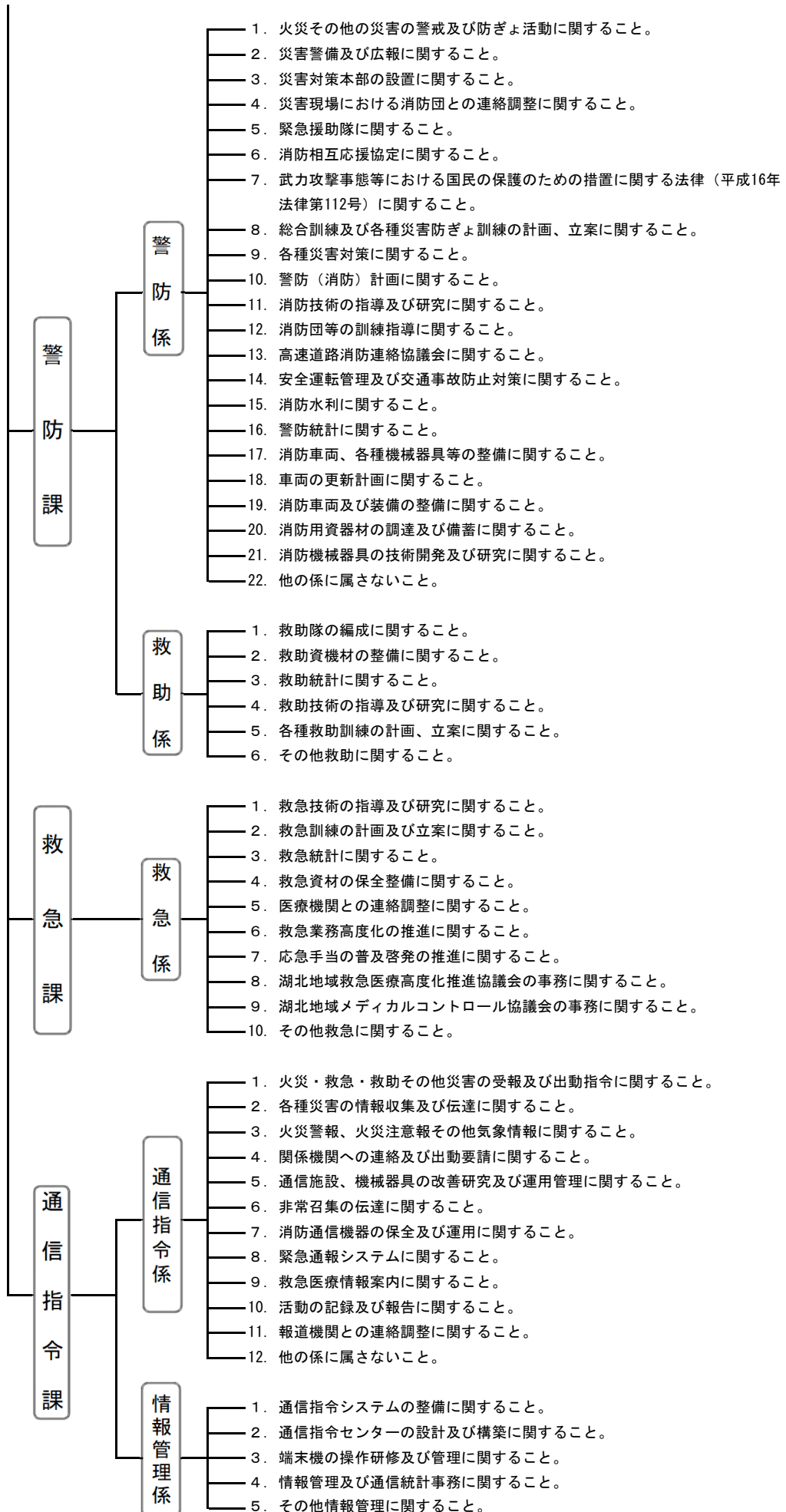
(単位：千円)

歳出	本年度	構成比%	前年度	構成比%	比較
人件費	92,221	23.96	68,883	37.20	23,338
物件費	19,719	5.12	31,250	16.87	△ 11,531
補助費等	271,416	70.51	82,106	44.34	189,310
普通建設事業費	1,575	0.41	2,941	1.59	△ 1,366
<u>歳出合計</u>	<u>384,931</u>	<u>100</u>	<u>185,180</u>	<u>100</u>	<u>199,751</u>

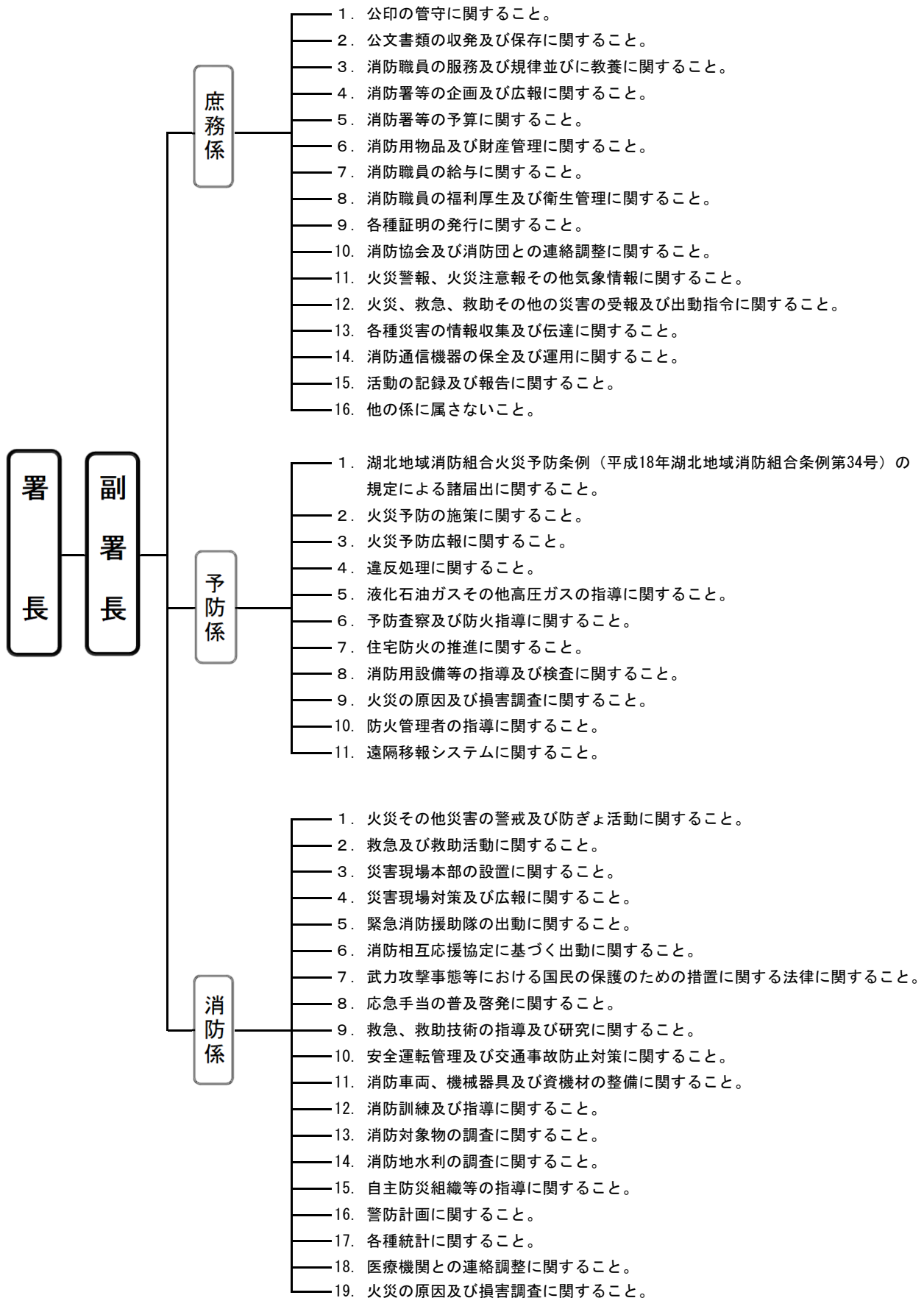
# 総務

## 消防本部の事務分掌





# 消防署の事務分掌



## 職員の配置状況

(令和6年4月1日現在)

階級 課・署	消 正	防 監	消防監	消 防 司令長	消 防 司令	消 防 司令補	消 防 士長	消 防 副士長	消防士	事 務 職 員	計
組 合 事 務 局			2	1	3		1			〈1〉	8
消 防 本 部	1	2	10	12	9(7)	9(1) 【1】		6	1〈2〉		53
消 防 長	1										1
次 長		2									2
総 務 課			2	2	1	2				1〈2〉	10
滋 賀 県 派 遣					1	1					2
県消防学校入校								6			6
予 防 課			1	1	1(1)	3					6
警 防 課			1	1	(4)	1【1】					4
救 急 課			1	1	1(2)	(1)					3
通 信 指 令 課			5	7	5	2					19
消 防 署		1(1)	4	32	46	41【4】	13	26			167
長 浜 消 防 署		(1)	1	6	11	8【1】	5	5			37
東 浅 井 分 署			1	7	8	6【1】	2	3			28
伊 香 分 署			1	7	6	6【1】	2	4			27
浅井出張所				1	3	3		1			8
びわ出張所				1	3	2		2			8
西浅井出張所				1	1	3	2	1			8
余呉出張所				1	3	2		2			8
米 原 消 防 署		1	1	6	7	5【1】	2	4			27
米原出張所				1	2	3		2			8
伊吹出張所				1	2	3		2			8
合 計	1	5(1)	15	47	55(7)	51(1) 【5】	13	32	1〈3〉		228

( ) 内は兼務職員

【 】 内は再任用職員

〈 〉 内は会計年度職員



### 職員の階級別年齢構成

(令和6年4月1日現在)

階級 年齢区分	消防正監	消防監	消防司令長	消防司令	消防司令補	消防士長	消防副士長	消防士	事務職員	合計
～20歳								7		7
21歳～25歳								24		24
26歳～30歳							13	1		14
31歳～35歳						25				25
36歳～40歳						17				17
41歳～45歳				2	32	6				40
46歳～50歳				32	18	3			1	54
51歳～55歳			10	12	5					27
56歳～60歳	1	5	5	1						12
再任用職員						5				5
会計年度職員									3	3
合計	1	5	15	47	55	56	13	32	4	228

### 職員の階級別勤続年数

(令和6年4月1日現在)

階級 年数区分	消防正監	消防監	消防司令長	消防司令	消防司令補	消防士長	消防副士長	消防士	事務職員	合計
～5年							2	29	〈3〉	34
6年～10年						5	11	3		19
11年～15年						31				31
16年～20年					9	6				15
21年～25年				7	29	6				42
26年～30年				19	10	3			1	33
31年～35年			4	15	6					25
36年～40年		2	9	6	1					18
41年以上	1	3	2			【5】				11
合計	1	5	15	47	55	56【5】	13	32	1〈3〉	228

【 】内は再任用職員

〈 〉内は会計年度職員

# 予 防

## 防火対象物数・建築確認申請数

(令和6年12月31日現在)

用途別		市 別	防火対象物数			建築確認申請数		
			長 浜 市	米 原 市	合 計	長 浜 市	米 原 市	合 計
1	イ	劇 場 等	8	1	9			
	ロ	公 会 堂 等	435	110	545	3		3
2	イ	キ ャ バ レ ー 等	2		2			
	ロ	遊 技 場 等	26	3	29			
	ハ	性 風 俗 関 連 店 舗 等						
	ニ	カ ラ オ ケ ボ ッ ク ス 等	8		8			
3	イ	料 理 店 等	37		37			
	ロ	飲 食 店 等	383	63	446	10	2	12
4		百 貨 店 等	424	78	502	9	2	11
5	イ	旅 館 等	176	21	197	4		4
	ロ	共 同 住 宅 等	818	79	897	12		12
6	イ	病 院 等	134	12	146	3		3
	ロ	独 歩 避 難 困 難 者 施 設	48	16	64	3	1	4
	ハ	福 祉 施 設 等	152	57	209			
	ニ	幼 稚 園 等	28	9	37			
7		学 校	187	48	235	2	1	3
8		図 書 館 等	25	5	30			
9	イ	蒸 ・ 熱 気 浴 場 等	2		2			
	ロ	一 般 の 公 衆 浴 場	5		5			
10		停 車 場 等	9	5	14			
11		神 社 ・ 寺 院 等	230	44	274	2		2
12	イ	工 場 等	1,212	417	1,629	12	5	17
	ロ	ス タ ジ オ						
13	イ	車 庫 等	104	35	139	4	5	9
	ロ	格 納 庫						
14		倉 庫	953	335	1,288	14	8	22
15		事 務 所 等	697	295	992	14	7	21
16	イ	複 合 用 途 ( 特 防 )	328	81	409	1	1	2
	ロ	イ 以 外 の 複 合 用 途 建 造 物	91	34	125		1	1
17		文 化 財	25	8	33			
18		ア ー ケ ー ド	2		2			
合 計			6,549	1,756	8,305	93	33	126

建築確認申請 用途別・月別受理件数

(令和6年)

用途別		月 別												合計
		1月	2月	3月	4月	5月	6月	7月	8月	9月	10月	11月	12月	
1	イ 劇場等													
	ロ 公会堂等		1				1					1		3
2	イ キャバレー等													
	ロ 遊技場等													
	ハ 性風俗関連店舗等													
	ニ カラオケボックス等													
3	イ 料理店等													
	ロ 飲食店等		2		1	1	3	1	1		2	1		12
4	百貨店等	2		2	2		1	1	1	1	1			11
5	イ 旅館等								2	1			1	4
	ロ 共同住宅等			2		1	3	1	1	1	1	1	1	12
6	イ 病院等		1	1							1			3
	ロ 独歩避難困難者施設				2	1					1			4
	ハ 福祉施設等													
	ニ 幼稚園等													
7	学 校	1	1									1		3
8	図 書 館 等													
9	イ 蒸・熱気浴場等													
	ロ 一般の公衆浴場													
10	停 車 場 等													
11	神 社 ・ 寺 院 等					1		1						2
12	イ 工 場 等	1		3	2	2	2	1	2	1	1	2		17
	ロ スタジオ													
13	イ 車 庫 等		2			2		3		1		1		9
	ロ 格 納 庫													
14	倉 庫	1	1	2		4	2	2	2	3	3	1	1	22
15	事 務 所 等	2	2	1	1	4	3	4		1	1	2		21
16	イ 複合用途(特防)							1	1					2
	ロ イ以外の複合用途建造物		1											1
17	文 化 財													
18	ア ー ケ ード													
小 計		7	11	11	8	16	15	15	10	9	11	10	3	126
専 用 住 宅		1		3	1	1	4	5	4	3	4	3	1	30
そ の 他		2	2	6	2	3	2	2	1	5	4		1	30
小 計		3	2	9	3	4	6	7	5	8	8	3	2	60
合 計		10	13	20	11	20	21	22	15	17	19	13	5	186

火災予防条例等諸届出の状況・消防用設備等設置届受理件数

(令和6年1月1日～令和6年12月31日)

火災予防条例等諸届				消防用設備等設置届					
種別	市別	長 浜 市	米 原 市	合 計	種別	市別	長 浜 市	米 原 市	合 計
防火対象物使用開始届		124	41	165	消火器		71	21	92
防火管理者選(解)任届		254	70	324	屋内消火栓設備		9	1	10
消防計画作成(変更)届		334	99	433	パッケージ型消火設備		2	1	3
消防用設備等着工届		190	57	247	スプリンクラー設備		6	2	8
消防用設備等設置届		411	115	526	水噴霧消火設備				
消防用設備等の点検結果報告		1,001	466	1,467	泡消火設備				
炉かまど火花を発生する設備設置届		3	1	4	移動式泡消火設備				
ボイラー設備設置届		18	4	22	不活性ガス消火設備		3	1	4
変電・発電・蓄電池設備設置届		35	48	83	ハロゲン化物消火設備				
水素ガスを充填する気球の設置届					粉末消火設備				
ネオン管灯設備設置届					移動式粉末消火設備		1	1	2
乾燥設備設置届		7	2	9	屋外消火栓設備		4		4
サウナ設備設置届		2	1	3	動力消防ポンプ設備			2	2
ヒートポンプ冷暖房機設置届		1	1	2	自動火災報知設備		148	40	188
火災とまぎらわしい煙等届		134	84	218	漏電火災警報器				
煙火打上げ届		39	25	64	消防機関へ通報する 火災報知設備		8	3	11
催物開催届		1		1	非常警報設備		18	5	23
道路工事届		247	71	318	非常放送設備		18	2	20
露店等開設届		109	44	153	避難器具		9	4	13
指定洞道等届					誘導灯・誘導標識		113	32	145
指定可燃物貯蔵届		22	1	23	消防用水		1		1
少量危険物貯蔵届		35	11	46	連結散水設備等				
圧縮アセチレンガス貯蔵取扱届		10	1	11	連結送水管				
液化石油ガス貯蔵取扱届		22	15	37	非常コンセント設備				
合計		2,999	1,157	4,156	合計		411	115	526

危険物の数量及び類別施設の状況

(令和6年12月31日現在)

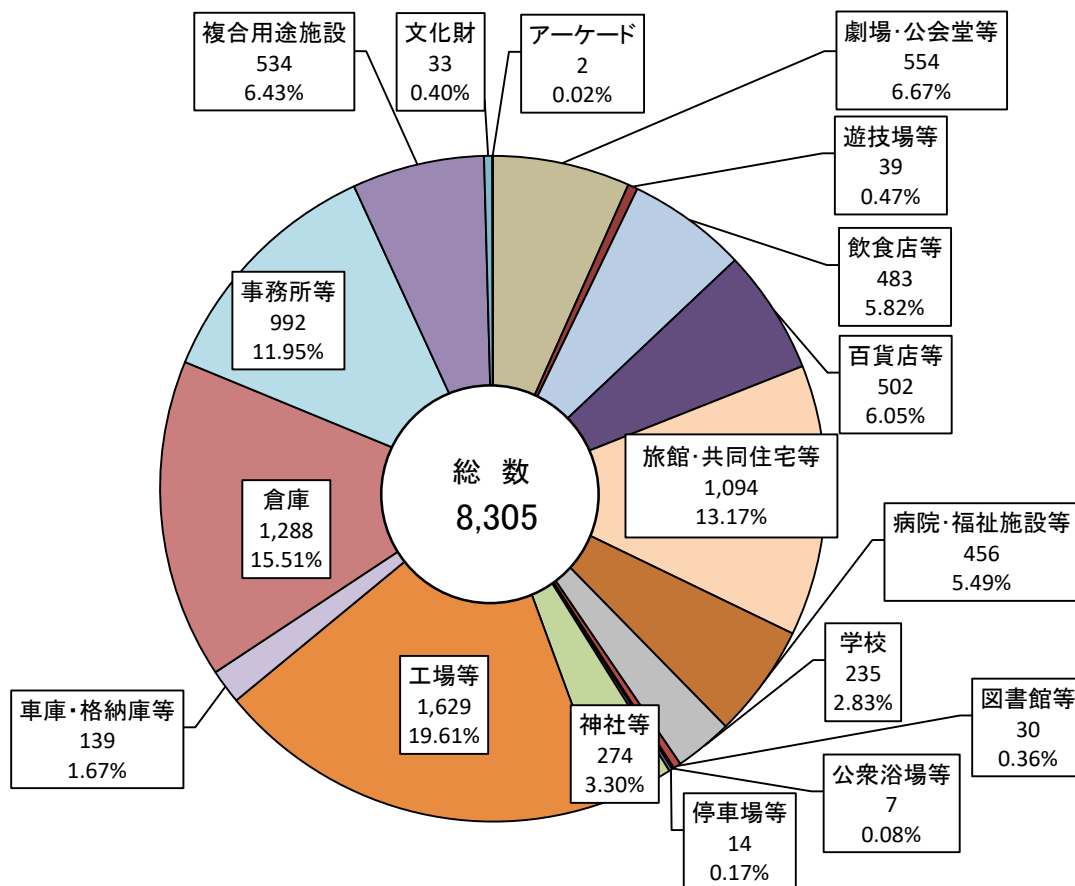
施設別 区分		製 造 所	貯 蔵 所							取 扱 所				合 計	
			屋 内 貯 蔵 所	屋 外 タ ン ク 貯 蔵 所	屋 内 タ ン ク 貯 蔵 所	地 下 タ ン ク 貯 蔵 所	簡 易 タ ン ク 貯 蔵 所	移 動 タ ン ク 貯 蔵 所	屋 外 貯 蔵 所	小 計	給 油 取 扱 所	販 売 取 扱 所	一 般 取 扱 所		小 計
数 量 別 施 設 数	5 倍 以 下		71	26	4	85	7	40	3	236	6		41	47	283
	5 倍 を 超 え 10 倍 以 下		31	23	4	39		3	11	111	4		30	34	145
	10 倍 を 超 え 50 倍 以 下	1	27	26		41		1	1	96	40	1	32	73	170
	50 倍 を 超 え 100 倍 以 下		5	4		1				10	11		3	14	24
	100 倍 を 超 え 150 倍 以 下	1	3			1				4	10			10	15
	150 倍 を 超 え 200 倍 以 下					1				1	10			10	11
	200 倍 を 超 え 1,000 倍 以 下		1			1				2	20			20	22
	1,000 倍 を 超 え 5,000 倍 以 下		1							1					1
	5,000 倍 を 超 え る も の														
	計		2	139	79	8	169	7	44	15	461	101	1	106	208
類 別 施 設 数	第 1 類		1							1					1
	第 2 類		4							4					4
	第 3 類														
	第 4 類	2	130	79	8	169	7	44	15	452	101	1	105	207	661
	第 5 類														
	第 6 類		1							1					1
	混 在		3							3			1	1	4

危険物関係届出等処理状況

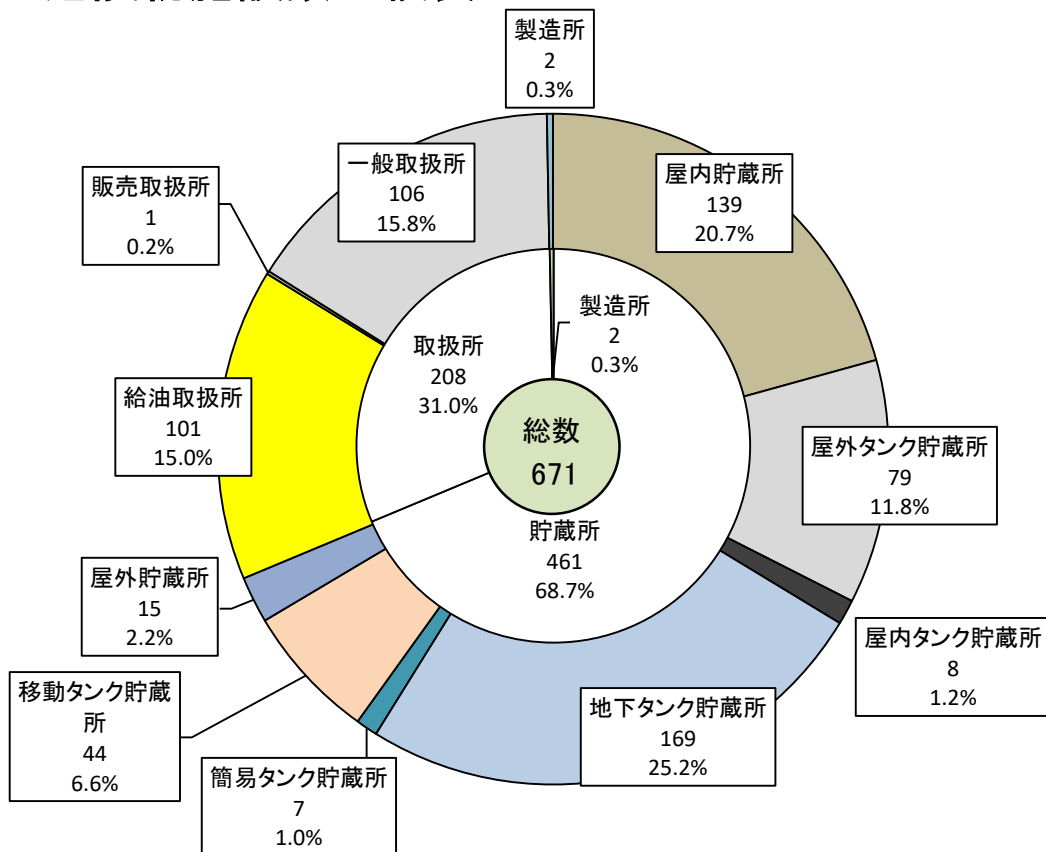
(令和6年1月1日～令和6年12月31日)

施設別 届出等別	製 造 所	貯 蔵 所							取 扱 所			合 計
		屋 内 貯 蔵 所	屋 外 タンク 貯蔵所	屋 内 タンク 貯蔵所	地 下 タンク 貯蔵所	簡 易 タンク 貯蔵所	移 動 タンク 貯蔵所	屋 外 貯 蔵 所	給 油 取 扱 所	販 売 取 扱 所	一 般 取 扱 所	
製造所等設置許可申請		1	4				1	1	1		2	10
製造所等変更許可申請	1	3	2		1		2				19	28
製造所等仮使用承認申請	1	2			1						17	21
製造所等完成検査前検査申請												
製造所等設置完成検査申請			4		1		1	1	1		1	9
製造所等変更完成検査申請	1	3	1		1		2				19	27
製造所等譲渡引渡届							1		1			2
品名・数量・倍数変更届	1	2						1			3	7
製造所等使用休止・開始届									2			2
製造所等廃止届		1	3	1	3		3					11
保安監督者選任・解任		11	22		3	1		2	15		11	65
予防規程制定・変更認可申請									1			1
完成検査済証再交付												
所有者・管理者等変更届		15	20	8	38	1	2	1	7		21	113
軽微な変更届出書		3	3		3				36		34	79
災害発生届									2			2
その他		1		2	85		1	8	10		6	113
合 計	4	42	59	11	136	2	13	14	76		133	490
危険物仮貯蔵・仮取扱届												9

## 防火対象物数比較表



## 危険物施設数比較表



## 警

## 防

## 車両配備状況

区 分	消 防 本 部	長 浜 消 防 署							米 原 消 防 署			合 計
			東 浅 井 分 署	浅 井 出 張 所	び わ 出 張 所	伊 香 分 署	余 呉 出 張 所	西 浅 井 出 張 所		米 原 出 張 所	伊 吹 出 張 所	
はしご付消防ポンプ自動車		1										1
化学消防ポンプ自動車		1										1
水槽付消防ポンプ自動車	1 (予備)	1	1			1			1	1		6
消防ポンプ自動車		1	1	1	1	1	1	1	1		1	9
救助工作車	1								1			2
水難救助車	1											1
指揮車	2	1	1			1			1			6
高規格救急車	1 (予備)	2	1	1	1	1	1	1	1	1	1	12
資機材搬送車		1							1			2
査察車	1	1										2
人員輸送車	1											1
人員搬送車	1											1
地震体験車	1											1
軽トラック		1	1			1			1			4
業務車	3	1	2			2			2			10
合 計	13	11	7	2	2	7	2	2	9	2	2	59



# 消防車両等一覧

令和6年12月31日現在

所属	名称	無線名称	車名・車種	購入年	総重量 (kg)	排気量 (cc)	全長 (cm)	全幅 (cm)	全高 (cm)
消防本部	湖北指揮車	こぼくしき1	日産・キャラバン	R4	3,405	2,480	523	190	242
	湖北救助車	こぼくきゆうじょ1	日野・レンジャー	H22	11,975	6,400	768	230	320
	湖北水難車	こぼくすいなん1	日野・デュトロ	H30	5,905	4,000	639	194	266
	湖北支援車	こぼくしえん1	トヨタ・コースター	H25	4,735	4,000	631	203	291
	湖北救急車(予備)	こぼくきゆうきゆう1	トヨタ・ハイエース	H28	3,175	2,690	565	189	249
	湖北タンク車(予備)	こぼくたんく1	日野・レンジャー	H9	7,900	7,960	690	220	262
	本部指揮車 (要支援車搬送車両)	ほんぶしき1	日産・キャラバン	R5	3,250	2,480	524	188	247
	本部査察車		三菱・ミニキャブバン	H23	1,430	650	339	147	189
	本部業務車		トヨタ・ルーミー	R3 (リース)	1,415	990	370	167	173
	警防業務車		日産・キャラバン	H31	3,285	2,480	508	169	228
	本部人員搬送車1		トヨタ・ハイエース	H17	2,570	2,690	484	188	210
	地震体験車		三菱ふそう・キャンター	H23	7,155	2,990	664	226	344
長浜消防署	長浜ポンプ車	ながはま ほんぶ1	日野・デュトロ	H25	6,945	4,000	568	195	300
	長浜タンク車	ながはま たんく1	日野・レンジャー	R2	11,880	5,120	717	230	315
	長浜化学車	ながはま かがく1	いすゞ・フォワード	H16	9,930	8,220	723	230	295
	長浜はしご車	ながはま はしご1	日野・大型消防車	R3	21,190	8,860	1068	248	365
	長浜救急1号車	ながはま きゆうきゆう1	日産・キャラバン	H31	3,225	2,480	533	188	249
	長浜救急2号車	ながはま きゆうきゆう2	トヨタ・ハイエース	H26	3,155	2,690	565	189	249
	長浜指揮車(機動連絡車)	ながはま しき1	トヨタ・ランドクルーザー	H26	3,220	4,600	502	197	226
	長浜査察車	ながはま ささつ1	ダイハツ・ハイゼットカーゴ	R3 (リース)	1,430	650	339	147	187
	長浜支援車	ながはま しえん1	トヨタ・トヨエース	H8	3,305	1,990	440	170	227
	長浜業務車		三菱・ミニキャブバン	H21	1,430	650	339	147	189
	長浜軽トラック		スバル・サンパー	H27	1,270	650	339	147	178
	東浅井分署	東浅井ポンプ車	ひがしあざい ほんぶ1	日野・デュトロ	R5	6,915	4,000	567	192
東浅井タンク車		ひがしあざい たんく1	日野・レンジャー	H28	11,880	6,400	729	230	301
東浅井救急車		ひがしあざい きゆうきゆう1	トヨタ・ハイエース	R3	3,175	2,690	566	189	249
東浅井指揮車		ひがしあざい しき1	三菱・デリカ	R5	2,440	2,260	480	179	198
東浅井業務車1			スズキ・エブリイバン	H27 (リース)	1,350	650	339	147	189
東浅井業務車2			スズキ・エブリイバン	R1 (リース)	1,360	650	339	147	189
東浅井軽トラック			スズキ・キャリー	H28	1,200	650	339	147	176
浅井出張所		浅井ポンプ車	あざい ほんぶ1	日野・デュトロ	R6	6,995	4,000	568	192
	浅井救急車	あざい きゆうきゆう1	トヨタ・ハイエース	H27	3,205	2,690	565	189	249
びわ出張所	びわポンプ車	びわ ほんぶ1	日野・デュトロ	R6	6,995	4,000	568	192	285
	びわ救急車	びわ きゆうきゆう1	トヨタ・ハイエース	R3	3,165	2,690	566	189	249
伊香分署	伊香ポンプ車	いか ほんぶ1	日野・デュトロ	H28	6,795	4,000	572	193	305
	伊香タンク車	いか たんく1	日野・レンジャー	H30	11,440	5,120	719	233	300
	伊香救急車	いか きゆうきゆう1	トヨタ・ハイエース	R1	3,215	2,690	565	189	249
	伊香指揮車	いか しき1	三菱・パジェロ	H22	2,465	2,970	494	184	206
	伊香業務車1		三菱・デリカバン	H19	2,535	1,780	428	169	186
	伊香業務車2		スズキ・エブリイバン	R1 (リース)	1,360	650	339	147	189
	伊香軽トラック		スバル・サンパートラック	H26	1,260	650	339	147	190
余呉出張所	余呉ポンプ車	よご ほんぶ1	日野・デュトロ	H18	6,780	4,000	592	188	256
	余呉救急車	よご きゆうきゆう1	トヨタ・ハイエース	R6	3,175	2,690	566	189	250
西浅井出張所	西浅井ポンプ車	にしあざい ほんぶ1	日野・デュトロ	H14	6,490	4,890	595	190	255
	西浅井救急車	にしあざい きゆうきゆう1	トヨタ・ハイエース	H29	3,185	2,690	565	189	249
米原消防署	米原ポンプ車	まいばら ほんぶ1	日野・デュトロ	H21	6,885	4,000	583	188	275
	米原タンク車	まいばら たんく1	日野・レンジャー	H30	10,900	5,120	716	233	303
	米原救助車	まいばら きゆうじょ1	三菱ふそう・ファイター	H13	10,390	8,200	762	225	315
	米原救急車	まいばら きゆうきゆう1	トヨタ・ハイエース	R5	3,165	2,690	566	189	251
	米原指揮車	まいばら しき1	三菱・デリカ	R5	2,440	2,260	480	179	198
	米原支援車	まいばら しえん1	日野・デュトロ	H15	5,670	4,610	530	189	247
	米原業務車1		トヨタ・ヴォクシー	R1 (リース)	2,090	1,980	469	169	186
	米原業務車2		ホンダ・アクティ	H21	1,380	650	339	147	188
	米原軽トラック		ダイハツ・ハイゼット	H29	1,310	650	339	147	188
	米原出張所	米原西タンク車	まいばらにし たんく1	いすゞ・フォワード	H13	7,990	8,220	653	220
伊吹出張所	伊吹ポンプ車	いぶき ほんぶ1	日野・デュトロ	R4	6,915	4,000	568	192	285
伊吹出張所	伊吹救急車	いぶき きゆうきゆう1	トヨタ・ハイエース	R3	3,165	2,690	566	189	249

特殊災害資機材一覧(NBC)

N災害対策資機材配置一覧表

令和6年12月31日現在

資機材名	合計	長浜消防署	東浅井分署	浅井出張所	びわ出張所	伊香分署	余呉出張所	西浅井出張所	米原消防署	警防課	
										米原出張所	伊吹出張所
防護服											
放射線防護消火服	19	2	3			9			5		
〃 (その他)	0										
測定器											
個人用ポケット線量計	232										232
〃 (中性子線測定)	3					2	1				
電離箱式サーベイメーター	4										4
GM管式サーベイメーター	4										4
シンチレーション式サーベイメーター	4										4
ガンマ線及びエックス線用線量率計(RDS-30)	2										2
ガンマ線及びエックス線用線量率計(RadEye B20)	4	1				1	1	1			
携帯型空間線量率計(RadEye G-10)	10	1	1		1	1	1	1			4

BC災害対策資機材配置一覧表

資機材名	合計	長浜消防署	東浅井分署	浅井出張所	びわ出張所	伊香分署	余呉出張所	西浅井出張所	米原消防署	警防課	
										米原出張所	伊吹出張所
防護服											
陽圧式化学防護服(レベルA対応)	5	5									
簡易型防護服(SSC1 一式)	64										64
〃 (アゼアス)	136										136
〃 (タイケム6000)	20								20		
〃 (タイケムF)	0										
〃 (タイケムC)	0										
〃 (タイベック)	0										
〃 (その他)	0										
測定器											
複合ガス測定器(GX6000)	2	2									
〃 (GX8000)	1	1									
〃 (アルティア4)	4	1	1			1			1		
有毒ガス検知管(アキュロ)	1	1									
呼吸保護具											
空気呼吸器	74	23	9	4	3	8	3	3	12	3	3
防塵マスク	65	5	3			50			7		
防毒マスク(国・県貸与分)	211	5									206
全面マスク(NBC対応型)	40		5			5			30		
除染テント一式	1								1		

# 通信指令統計

## 119番通報受信状況

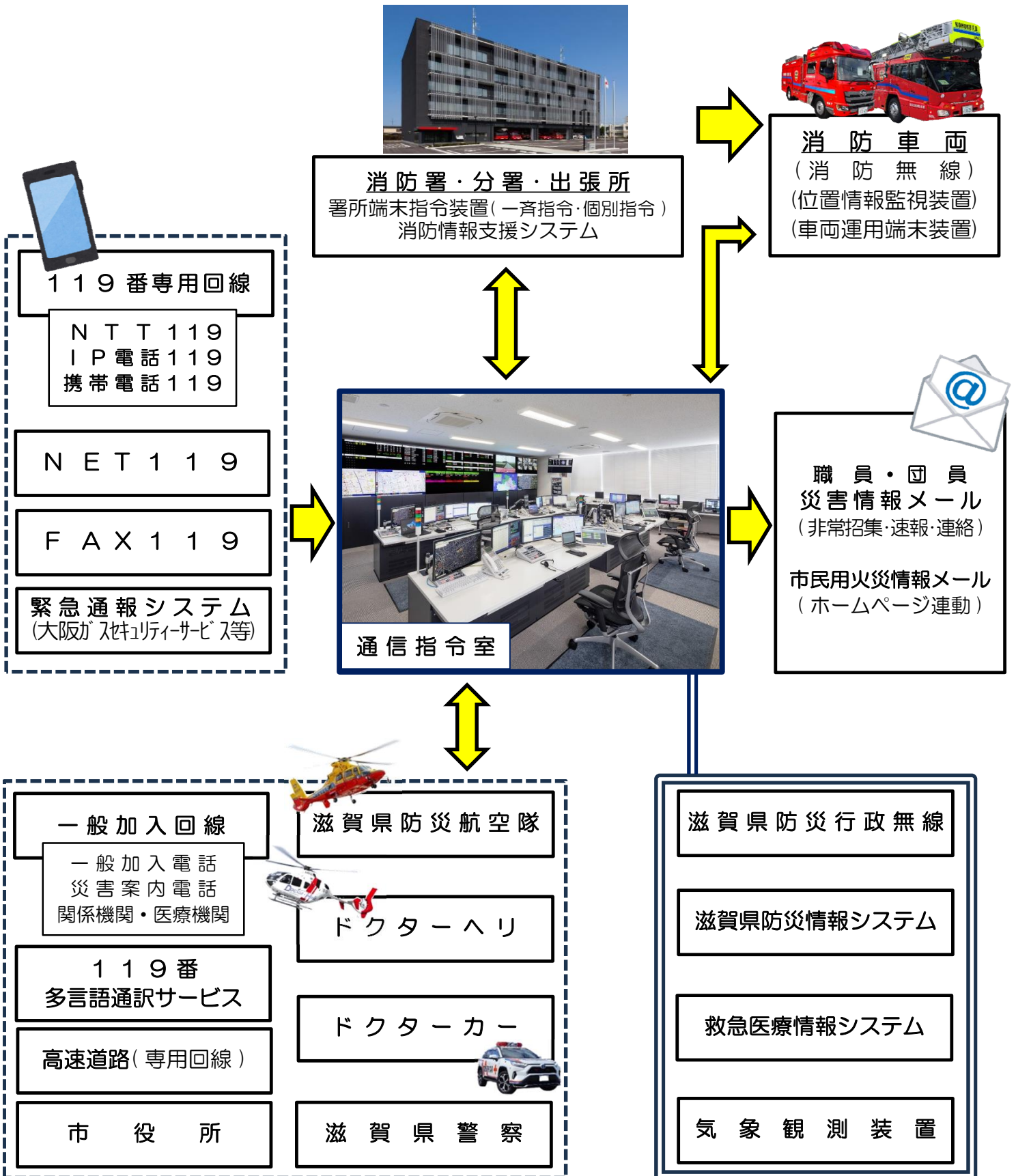
受付総数は10,960件で前年より218件減少し、一日の平均では約30.0件、1時間に約1.25件の割合で通報を受け付けています。このうち救急通報受信は7,805件で、前年より124件増加し、総受信の71.2%を占めています。

受付総数は減少したものの、救急通報受信件数が増加している状況です。



# 通 信

## 消 防 通 信 系 統 図

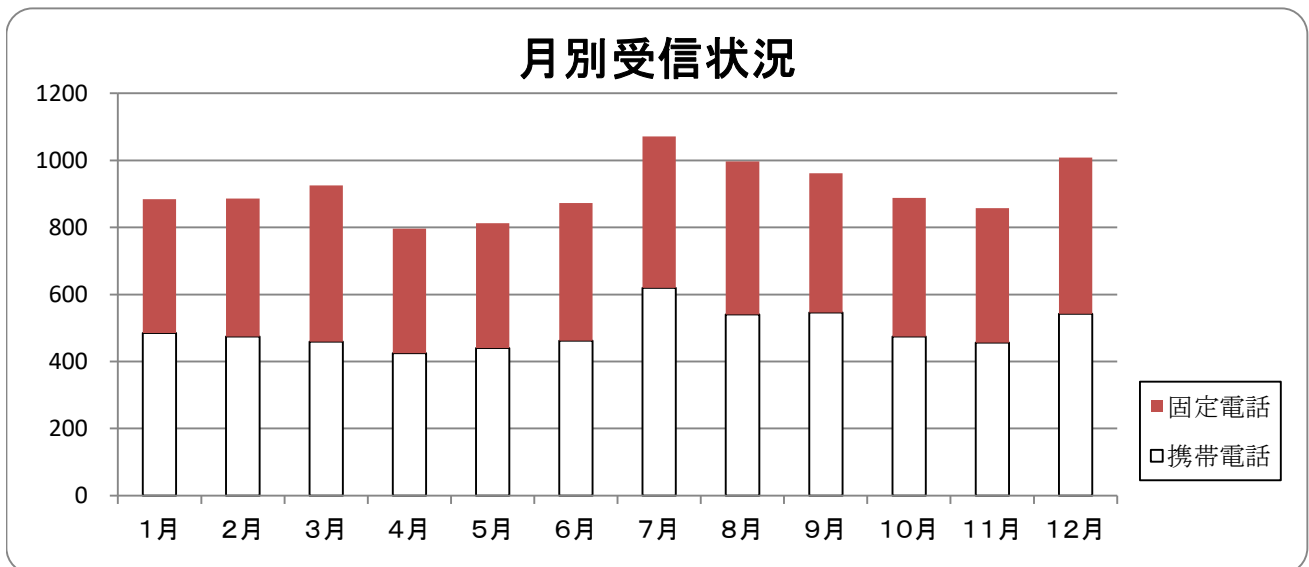


119番通報受信状況

区分 月	火 災	救 急	救 助	そ の 他 災 害	問 い 合 わ せ	試 験	間 違 い	そ の 他	転 送	小 計	合 計
1月	3	311	2	3	9	41	1	29	0	399	884
	3	370	8	5	16	1	31	47	4	485	
2月	0	289	1	1	7	55	4	54	0	411	886
	2	342	9	4	12	3	42	59	2	475	
3月	2	311	0	0	3	62	3	85	0	466	925
	2	355	1	6	19	2	29	43	2	459	
4月	1	273	1	2	6	42	9	36	1	371	796
	2	301	9	9	14	1	27	61	1	425	
5月	1	292	2	0	7	15	2	53	1	373	813
	6	318	7	0	16	1	39	51	2	440	
6月	0	226	0	1	5	58	7	114	0	411	873
	5	310	1	7	19	1	37	73	9	462	
7月	1	329	1	3	13	51	4	48	1	451	1,071
	2	452	8	2	24	0	30	99	3	620	
8月	1	328	1	2	13	63	7	42	0	457	997
	1	431	11	8	25	0	29	34	1	540	
9月	1	265	0	3	8	68	3	68	0	416	962
	4	393	5	9	10	0	48	74	3	546	
10月	4	247	3	2	12	54	5	86	0	413	888
	3	345	9	3	17	1	18	74	5	475	
11月	1	263	1	1	1	41	3	90	0	401	857
	5	312	5	5	11	3	25	86	4	456	
12月	0	329	3	3	8	42	9	72	0	466	1,008
	4	413	3	1	20	0	22	76	3	542	
合 計	15	3,463	15	21	92	592	57	777	3	5,035	10,960
	39	4,342	76	59	203	13	377	777	39	5,925	

※上段は固定電話、下段は携帯電話からの受信件数を示す。

※ 間違い…誤報・いたずら ※ その他…支援・配置転換・訓練・その他・同報



## 月別気象状況

極値表

観測種別	最高気温	最低気温	最大風速	日最大雨量	時間最大雨量
観測値	37.5℃	-3.0℃	24.9m/s	71.0mm	29.5mm
観測日時	8月22日	1月24日	3月18日	5月28日	7月15日

種別 月別	天 候					気 温(℃)			湿 度(%)			風 速(m/s)		雨 量(mm)		
	快晴	晴	曇	雨	雪	平均	最高	最低	平均	最高	最低	平均	最大	月降 雨量	時間 最大	日最大
1月	0	10	14	4	3	4.4	12.1	-3.0	82.6	99.9	42.2	1.9	18.0	87.5	7.0	28.0
2月	0	10	14	5		6.2	17.2	-1.0	78.7	99.9	40.8	2.5	19.0	89.0	6.5	18.5
3月	0	11	10	8	2	6.9	20.4	-2.0	77.0	99.9	33.0	2.4	24.9	161.0	9.0	40.0
4月	0	15	10	5		15.9	28.8	4.2	76.1	99.9	25.2	2.7	19.2	125.5	12.5	38.5
5月	0	17	9	5		17.7	28.4	6.5	76.7	99.9	14.4	3.4	19.4	149.0	26.0	71.0
6月	0	12	13	5		22.8	33.3	13.2	79.5	99.9	34.4	2.5	18.6	216.0	13.5	52.0
7月	0	14	10	7		28.4	37.1	20.3	82.9	99.9	45.2	1.7	18.2	179.5	29.5	67.5
8月	0	21	8	2		28.9	37.5	22.8	81.6	99.9	42.7	2.6	17.6	115.5	16.0	40.0
9月	0	18	10	2		27.6	36.1	19.5	79.1	99.9	40.2	1.9	12.9	58.0	15.0	27.5
10月	0	16	9	6		20.2	30.3	9.6	82.7	99.9	32.4	2.2	17.8	143.0	19.0	35.5
11月	0	20	6	4		13.0	23.2	3.1	78.3	99.9	33.6	2.2	21.8	73.0	14.5	38.5
12月	0	9	11	10	1	5.9	16.1	-0.7	78.8	99.1	42.2	1.8	20.5	54.5	5.0	13.5
平均	0	173	124	63	6	16.4			79.5			2.3				
最大							37.5			99.9			24.9	216.0	29.5	71.0
最低								-3.0			14.4					

# 火災統計

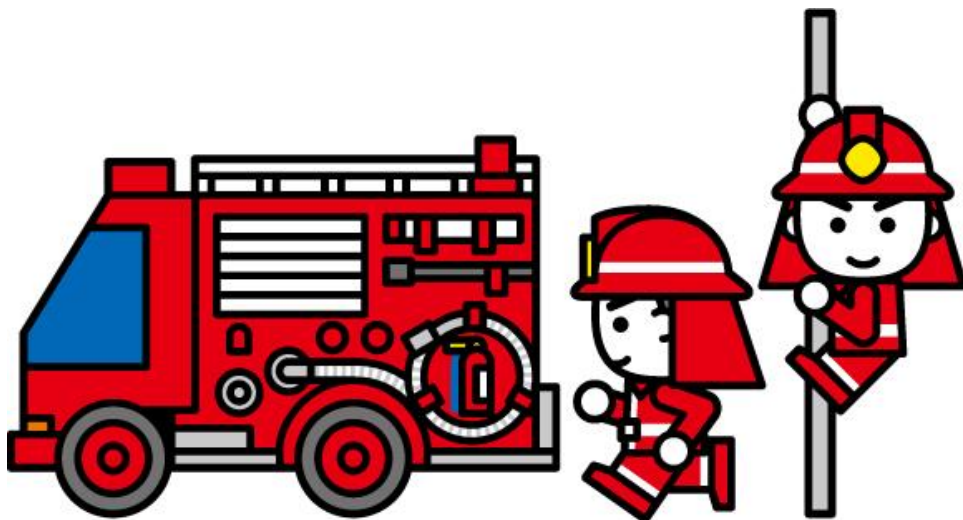
## 火災概要

令和6年中の火災件数は40件で前年に比べ12件増加し、建物火災における焼損棟数は43棟で前年に比べ25棟増加しています。

火災種別を区分し構成比を見ると、建物火災が19件で全体の約47%を占めており、損害額は729,568千円で工場火災と倉庫火災が全体の92%を占めています。

出火原因別では電気機器と火入れが各5件と最も多く、たき火が4件、たばこ、こんろ、放火の疑いが各2件で、火災による死者は0人でした。

また、本年中に発生した住宅の全焼火災については、いずれも住宅用火災警報器が未設置であったため、市民に対する一層の住宅防災機器等の普及促進及び電気機器の適正な使用方法に係る注意喚起等の火災予防広報活動が必要な状況となっています。



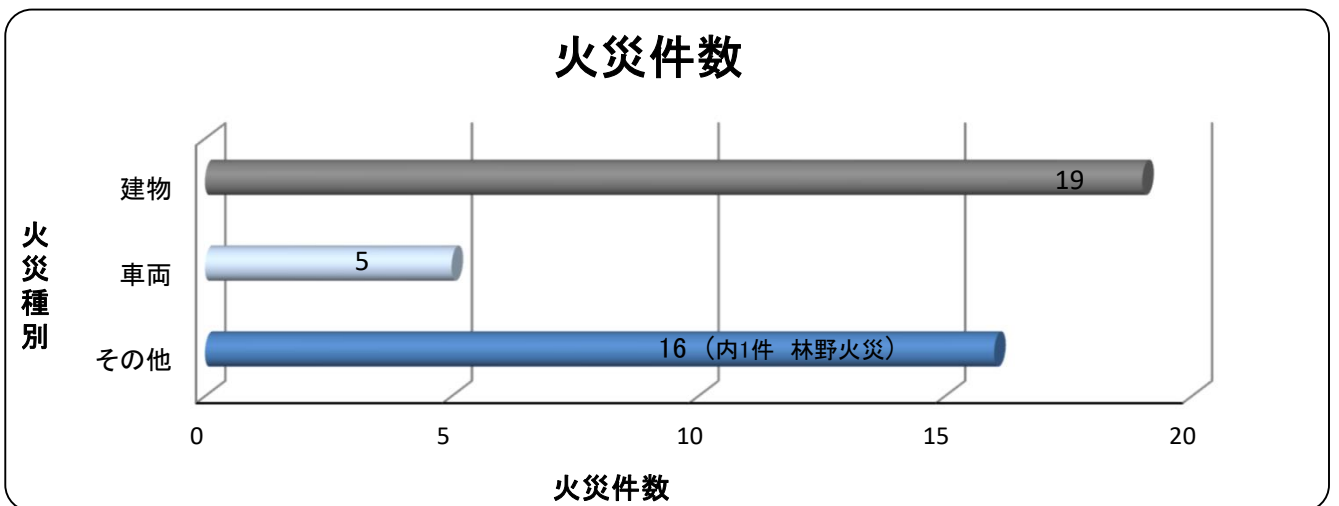


火災発生状況（前年との比較）

		令和6年	令和5年	増減
火災件数	建物火災	19	13	6
	林野火災	1	1	
	車両火災	5	6	△1
	船舶火災			
	航空機火災			
	その他の火災	15	8	7
	合計	40	28	12
焼損棟数	全焼	13	5	8
	半焼	2	2	
	部分焼	9	5	4
	ぼや	19	6	13
	合計	43	18	25
焼損面積等	焼損床面積（㎡）	3,426	941	2,485
	焼損表面積（㎡）	339	45	294
	林野（a）	13	10	3
	車両（台）	12	6	6
り災世帯数	全損	4	3	1
	半損		1	△1
	小損	10	4	6
り災人員		26	26	
死傷者	死者		1	△1
	負傷者	2	3	△1
損害額（千円）		729,568	84,992	644,576
1ヶ月平均火災件数		3.3	2.3	1.0
1ヶ月平均損害額（千円）		60,797.3	7,082.7	53714.6
1件当り平均損害額（千円）		18,239.2	3,035.4	15203.7
建物火災1件当り平均床面積（㎡）		180.3	72.4	107.9
建物火災1件当り平均表面積（㎡）		17.8	3.5	14.4

市・署所別火災発生状況

市・署 所別 区分		長 浜 市	米 原 市	合 計	長 浜 消 防 署	伊 香 分 署			米 原 消 防 署	米 原 出 張 所	伊 吹 出 張 所	
						東 浅 井 分 署	浅 井 出 張 所	び わ 出 張 所				
火 災 件 数	建 物	12	7	19	4	2	1	4	1	6	1	
	林 野	1		1			1					
	車 両	4	1	5	2			1		1	1	
	船 舶											
	航 空 機											
	そ の 他	13	2	15	2	5		3	1	2	2	
	合 計	30	10	40	8	7	2	3	6	1	2	7
焼 損 棟 数		26	17	43	11	2	1	7	5	16	1	
り 災 世 帯		7	7	14	3			3	1	7		
り 災 人 員		17	9	26	8			8	1	9		
死 傷 者	死 者											
	負 傷 者		2	2						2		
焼 損 面 積	建 物 床面積 (㎡)	857	2569	3,426	309			195	353	2,569		
	建 物 表面積 (㎡)	19	320	339	12	4			3	318	2	
	林 野 (a)	13		13			13					
	車 両 (台)	9	3	12	4			4		4		
損 害 額 (千円)		243,836	485,732	729,568	20,828	332	20	205,040	11,870	647	486,859	3,972



月別火災発生状況

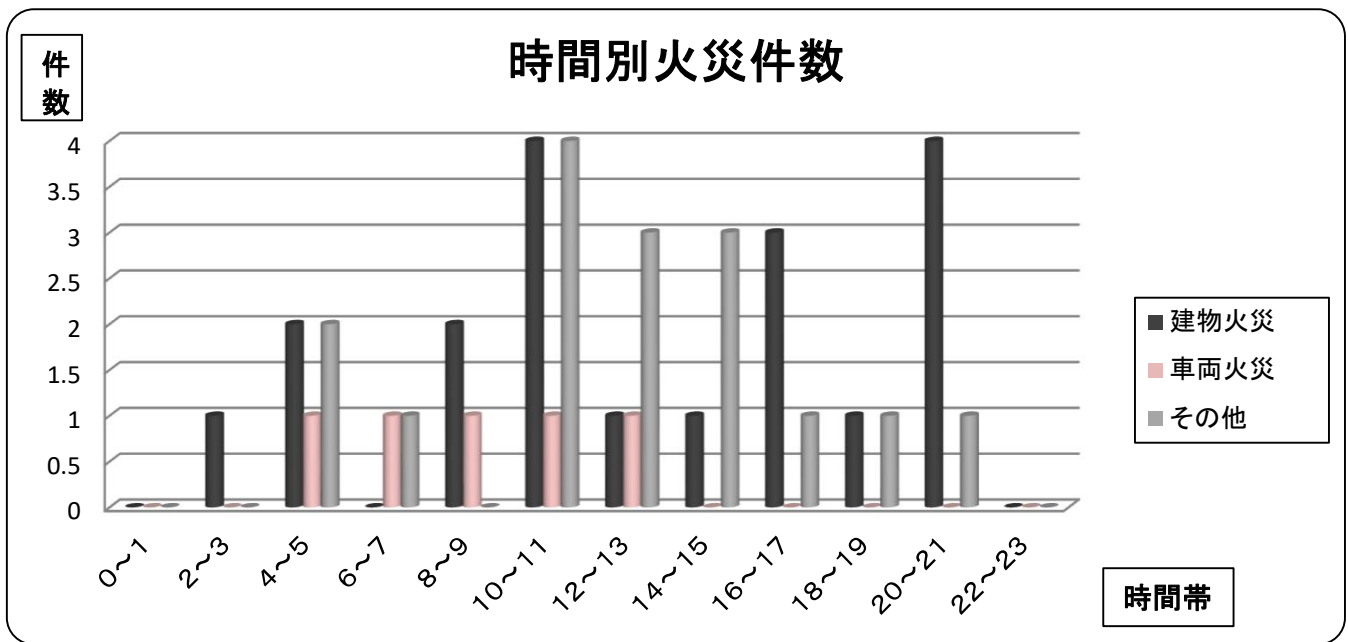
区分		月	1月	2月	3月	4月	5月	6月	7月	8月	9月	10月	11月	12月	合計
火災 件数	建物火災		2	1		2	2	2	1		2	5	1	1	19
	林野火災						1								1
	車両火災				2							1	1	1	5
	船舶火災														
	航空機火災														
	その他火災		1		1	1	2	1	1	3	4	1			15
	合計		3	1	3	3	5	3	2	3	6	7	2	2	40
焼損 棟数	全焼					1	1	9			2				13
	半焼											2			2
	部分焼		1	1			1					5	1		9
	ぼや		1			1	4	4	1		3	1	3	1	19
	合計		2	1		2	6	13	1		5	8	4	1	43
焼損 面積	建物床面積 (㎡)					12	102	582			181	2,478	71		3,426
	建物表面積 (㎡)		12	2			32	3			42	244	4		339
	林野 (a)						13								13
り災 世帯 数	全損						1	1			1	1			4
	半損														
	小損						3				2	2	2	1	10
	合計						4	1			3	3	2	1	14
り災 人員						6	1			5	6	6	2	26	
死傷 者	死者														
	負傷者						1				1				2
損害 額 (千円)	建物火災		2	3,972		86	13,298	14,828	4		3,941	686,288	15	14	722,448
	林野火災														
	車両火災				5,295							10	852		6,157
	船舶火災														
	航空機火災														
	その他の火災					316					647				963
	合計		2	3,972	5,295	402	13,298	14,828	4		4,588	686,298	867	14	729,568

曜日別火災発生状況

区分		曜日	日	月	火	水	木	金	土	合計
火災件数	建物火災		1	2	7	1	2	4	2	19
	林野火災								1	1
	車両火災		1	1		1		1	1	5
	船舶火災									
	航空機火災									
	その他の火災		2	5	1	1		3	3	15
	合計		4	8	8	3	2	8	7	40
焼損棟数	全焼		2		2		1	8		13
	半焼			1			1			2
	部分焼			1	3	1	3	1		9
	ぼや		2	1	6		3	2	5	19
	合計		4	3	11	1	8	11	5	43
焼損面積	建物床面積 (㎡)		181	16	477	80	2,360	241	71	3,426
	建物表面積 (㎡)		42	14	17		262	4		339
	林野 (a)								13	13
り災世帯数	全損		1		1	1	1			4
	半損									
	小損		1	1		1	2	1	4	10
	合計		2	1	1	2	3	1	4	14
り災人員		3	1	1	5	3	3	10	26	
死傷者	死者									
	負傷者						1		1	2
損害額 (千円)		4,137	6,133	220,038	17,659	477,035	3,053	1,513	729,568	

# 時間帯別火災発生状況

区分 時間	火災件数							焼損棟数					焼損面積			損害額 (千円)
	建物	林野	車両	船舶	航空機	その他	合計	全焼	半焼	部分焼	ぼや	合計	建物床面積 (㎡)	建物表面積 (㎡)	林野 (a)	
0～1							0					0				
2～3	1						1				1	1				20
4～5	2		1			2	5	1		2	3	6	102	34		22,365
6～7			1			1	2					0				196
8～9	2		1				3	2			3	5	181	42		3,955
～11	4		1			4	9			2	2	4	124	12		204,171
～13	1		1			3	5				4	4	71			1,172
14～15	1					3	4	2			3	5	353	3		12,517
16～17	3					1	4	8		1	1	10	321			20,683
18～19	1	1					2			1		1		4	13	15
20～21	4					1	5		2	3	2	7	2,274	244		464,474
22～23							0					0				
合計	19	1	5	0	0	15	40	13	2	9	19	43	3,426	339	13	729,568



出火原因別火災発生状況

原因別 火災種別	建 物 火 災						林 野 火 災	車 両 火 災	船 舶 火 災	航 空 機 火 災	そ の 他 火 災	合 計
	専 用 住 宅	共 同 住 宅 等	店 舗 等	工 場 ・ 作 業 場	倉 庫 ・ 納 屋 等	そ の 他 の 建 物						
たばこ							1				1	2
こんろ	2											2
かまど												
風呂かまど												
炉												
焼却炉												
ストーブ	1											1
こたつ												
ボイラー												
煙突・煙道					1							1
排気管								1				1
電気機器	1		1	1		1		1				5
電気装置											1	1
電灯・電話等の配線						1						1
内燃機関												
配線器具				1								1
火あそび												
マッチ・ライター												
たき火					1						3	4
充電電池												
灯火												
衝突の火花											1	1
取灰												
火入れ											5	5
放火												
放火の疑い					1						1	2
その他				2	1			3			3	9
不明・調査中	1	1		1	1							4
合計	5	1	1	5	5	2	1	5			15	40

# 救急統計

## 救急概要

令和6年中の救急自動車による救急出動件数は8,475件(対前年比81件増)、搬送人員は8,027人(対前年比27人減)で救急出動件数は増加し、搬送人員は減少する結果となりました。

1日の平均出動件数は23.2件(およそ62分に1回の割合で出動)、1日平均搬送人員は21.9人となります。

救急出動件数の内訳を事故種別ごとにみると、急病5,955件、一般負傷1,311件、交通事故567件と続き、急病が全体の約70%を占めています。

また、覚知から現場到着までの所要時間は平均7.3分、覚知から病院収容までの所要時間は平均29.2分となっています。





### 救急発生状況(前年との比較)

区分		年	令和6年	令和5年	増減
出動件数			8,475	8,394	81
事故 種別	火災		14	17	△ 3
	自然災害		2		2
	水難		9	14	△ 5
	交通事故		567	579	△ 12
	労働災害		95	70	25
	運動競技		44	52	△ 8
	一般負傷		1,311	1,272	39
	加害		16	18	△ 2
	自損行為		54	64	△ 10
	急病		5,955	5,879	76
その他	転院搬送		370	383	△ 13
	医師搬送				
	資機材搬送				
	その他		38	46	△ 8
救急搬送件数			7,958	7,993	△ 35
搬送人員			8,027	8,054	△ 27
不搬送			517	401	116
1日平均出動件数			23.2	23.0	0.2
1日平均搬送人員			21.9	22.1	△ 0.2
1ヶ月平均出動件数			706.3	699.5	6.8
1ヶ月平均搬送人員			668.9	671.2	△ 2.3

## 区域別救急発生状況

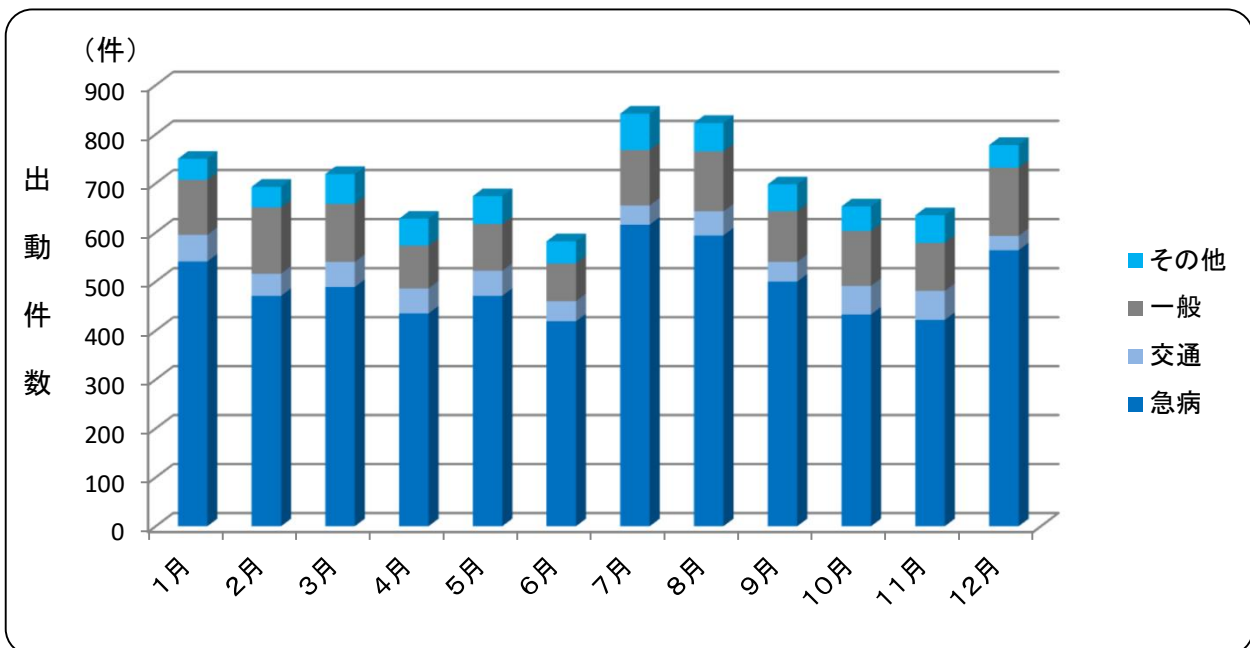
事故種別 区域別	火 災	自 然 災 害	水 難	交 通 事 故	労 働 災 害	運 動 競 技	一 般 負 傷	加 害	自 損 行 為	急 病	そ の 他	合 計
長 浜 市	7		8	418	63	27	939	14	42	4,562	318	6,398
米 原 市	6	2	1	137	29	17	371	2	12	1,379	89	2,045
北陸自動車道	1			9	3					5	1	19
名神高速道路				3			1			9		13
管 外												
合 計	14	2	9	567	95	44	1,311	16	54	5,955	408	8,475

## 署所別救急出動状況

事故種別 署所別	火 災	自 然 災 害	水 難	交 通 事 故	労 働 災 害	運 動 競 技	一 般 負 傷	加 害	自 損 行 為	急 病	そ の 他	合 計
長 浜 消 防 署	6		2	236	26	11	412	10	20	1,888	107	2,718
東 浅 井 分 署	2		1	57	12	4	138	2	5	701	28	950
浅井出張所	2			49	13	4	121		9	531	34	763
びわ出張所	1		3	30	6	4	84		5	526	28	687
伊 香 分 署	1			49	8	5	139	2	3	644	93	944
西浅井出張所				9	2		37		1	154	20	223
余呉出張所			1	16	1		32		1	192	18	261
米 原 消 防 署	2			55	11	6	174		4	667	31	950
米原出張所			2	61	14	10	131	2	6	601	49	876
伊吹出張所		2		5	2		43			51		103
合 計	14	2	9	567	95	44	1,311	16	54	5,955	408	8,475

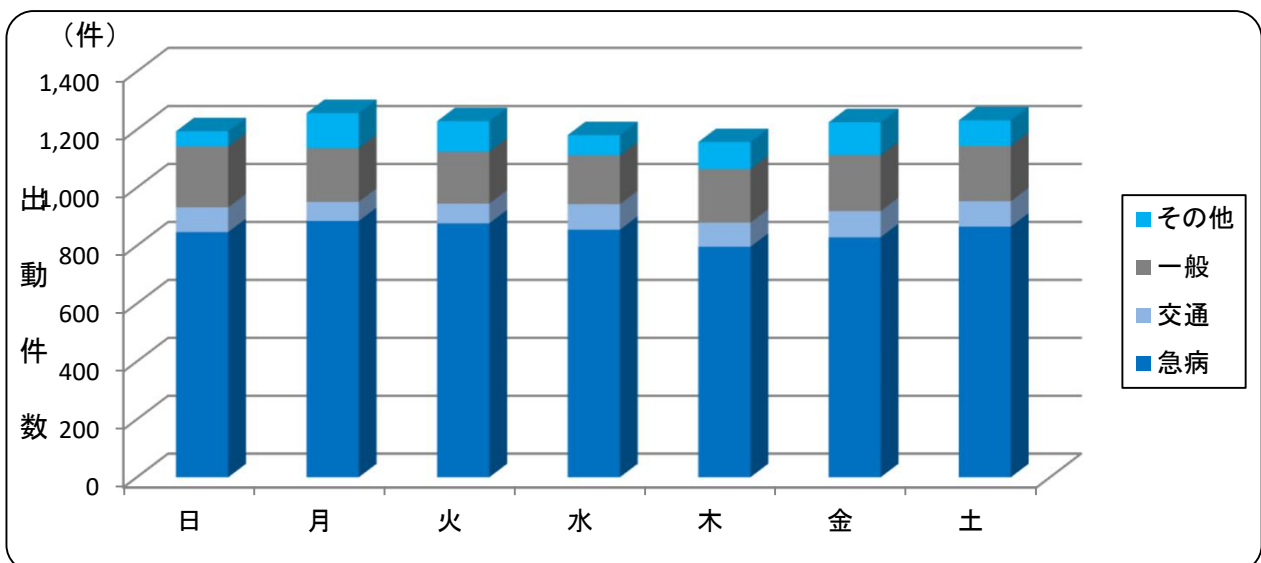
## 月別救急発生状況

月別 区分		1月	2月	3月	4月	5月	6月	7月	8月	9月	10月	11月	12月	合計
		出動件数	750	693	719	628	674	582	842	823	698	653	635	778
搬送件数	695	644	694	580	633	538	794	785	638	616	602	739	7,958	
搬送人員	702	650	700	587	639	540	801	789	645	622	609	743	8,027	
不搬送	55	49	25	48	41	44	48	38	60	37	33	39	517	
事故 種別	火災	3	1	2	3	1	1			1	1	1		14
	自然災害							2						2
	水難	3			1			1	2	2				9
	交通事故	54	45	51	51	51	41	39	49	40	58	59	29	567
	労働災害	7	7	8	10	6	6	17	10	11	3	5	5	95
	運動競技			3	3	3	3	12	3	8	3	4	2	44
	一般負傷	112	135	118	87	95	77	113	122	103	112	98	139	1,311
	加害	1	2	1		2	2	2	2		2	1	1	16
	自損行為	3	3	7	7	3	4	2	6	4	7	5	3	54
	急病	541	471	489	435	471	419	616	594	500	433	422	564	5,955
	その他	26	29	40	31	42	29	38	35	29	34	40	35	408



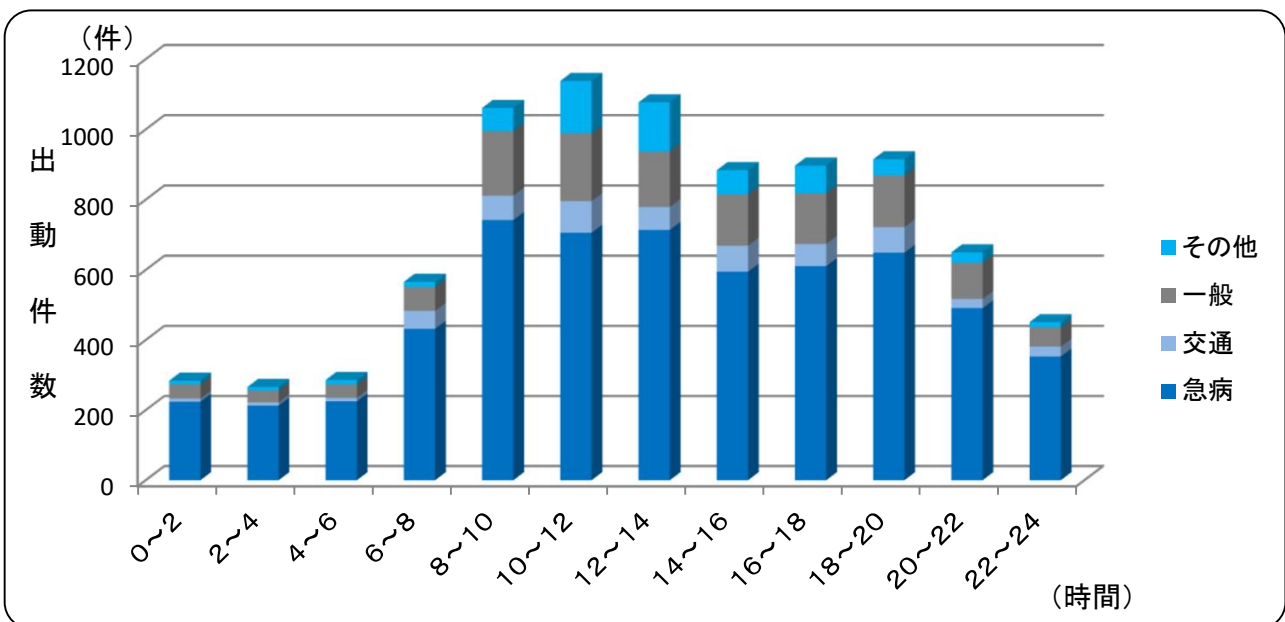
### 曜日別救急発生状況

区分		曜日別							合計
		日	月	火	水	木	金	土	
事故 種 別	火災	2	3	3		2	3	1	14
	自然災害		1			1			2
	水難	2	2	3		1	1		9
	交通事故	85	66	68	88	83	90	87	567
	労働災害	7	18	11	18	20	16	5	95
	運動競技	18	3	6	2	3	3	9	44
	一般負傷	210	185	179	168	185	193	191	1,311
	加害	2	3	3	3	3	2		16
	自損行為	3	10	7	4	7	10	13	54
	急病	847	885	877	855	796	829	866	5,955
	その他	18	81	72	43	56	78	60	408
合計	1,194	1,257	1,229	1,181	1,157	1,225	1,232	8,475	



## 時間帯別救急発生状況

事故種別 時間	火災	自然災害	水難	交通事故	労働災害	運動競技	一般負傷	加害	自損行為	急病	その他	合計
～ 2				9	3		41		2	224	5	284
2 ～ 4	1			9			34	2	4	213	3	266
4 ～ 6	3			10	1		38		1	225	8	286
6 ～ 8	1			51	1		68	2	4	432	7	566
8 ～ 10	1		3	69	16	3	184		7	742	36	1,061
10 ～ 12	2	1	1	90	24	11	193	1	2	706	107	1,138
12 ～ 14	2		2	65	23	11	158	1	5	714	96	1,077
14 ～ 16			2	74	13	7	146		1	595	46	884
16 ～ 18	2		1	63	10	8	144		8	611	50	897
18 ～ 20	1	1		73	1	3	147	1	8	649	31	915
20 ～ 22	1			26	2	1	103	6	7	491	13	650
22 ～ 24				28	1		55	3	5	353	6	451
合計	14	2	9	567	95	44	1,311	16	54	5,955	408	8,475



## 救急隊員が行った応急処置件数

事故種別 処置種別		急	交	一	そ	合
		病	通	般	の	計
		急	交	一	そ	合
応急処置対象人員		5,570	563	1,239	563	7,935
止血		24	23	88	19	154
固定		16	192	155	50	413
人工呼吸		7				7
心マッサージ					1	1
心肺蘇生		119	2	29	10	160
酸素吸入		1,534	27	115	123	1,799
気道確保		173	4	29	11	217
経鼻エアウェイ		1				1
喉頭鏡				5		5
※ラリngeアルマスク等		72	2	17	5	96
※気管挿管		6		1		7
保温		117	4	23	4	148
被覆		28	70	258	42	398
在宅療法継続		474	3	61	26	564
点滴処置		27		1	5	33
気管切開等		78		9	1	88
その他		393	3	52	23	471
除細動		13	1			14
※静脈路確保		115	3	19	10	147
心臓停止後		60	2	4	4	70
心臓停止前		55	1	15	6	77
※アドレナリン投与		53	1	15	7	76
※ブドウ糖溶液投与		9			2	11
血糖測定		213	2	3	12	230
エピペン投与						
その他		5,418	511	1,184	544	7,657
観察	血圧測定	5,369	553	1,184	551	7,657
	聴診器	3,761	360	461	279	4,861
	血中酸素飽和度	5,466	561	1,210	554	7,791
	心電図	5,272	352	911	473	7,008
合計		28,181	2,669	5,745	2,718	39,313

※印は、救急救命士が重度傷病者に対して医師からの具体的な指示によって実施したもの。

## 覚知から現場到着までの所要時間別出動状況

(件)

事故種別 時間(分)	火 災	自 然 災 害	水 難	交 通 事 故	労 働 災 害	運 動 競 技	一 般 負 傷	加 害	自 損 行 為	急 病	そ の 他	合 計
0 ~ 3				16	3	1	21			84	18	143
3 ~ 5				77	11	7	151	5	5	702	121	1,079
5 ~ 10			6	361	59	32	898	8	45	4,230	218	5,857
10 ~ 20	14	2	3	101	21	4	221	3	4	917	48	1,338
20 ~				12	1		20			22	3	58
合 計	14	2	9	567	95	44	1,311	16	54	5,955	408	8,475

※救急現場に出場途上、傷病者等の辞退が判明し、途中引揚げになった場合については、その時点で現場到着したものと見なしています。

## 覚知から病院収容までの所要時間別搬送人員

(人)

事故種別 時間(分)	火 災	自 然 災 害	水 難	交 通 事 故	労 働 災 害	運 動 競 技	一 般 負 傷	加 害	自 損 行 為	急 病	そ の 他	合 計
0 ~ 10					1					1		2
10 ~ 20				64	14	6	129	1	6	686	46	952
20 ~ 30				215	35	23	541	6	13	2,751	183	3,767
30 ~ 60			1	275	42	16	537	7	20	2,166	139	3,203
60 ~ 120				15	3		42			34	2	96
120 ~	2						4			1		7
合 計	2	0	1	569	95	45	1,253	14	39	5,639	370	8,027



# 救 助 統 計

## 救助概要

令和6年中の救助出動件数は144件で前年に比べ21件減少し、救助人員は70人で前年に比べ13人減少しています。

事故種別による出動件数では、交通事故が76件で全出動件数の約53%を占めており、続いてその他の事故30件（山岳事故16件）、建物等による事故26件、水難事故7件、機械等による事故2件、風水害等自然災害2件、ガス及び酸欠事故1件でした。

区域別の発生状況では長浜市100件、米原市が40件、名神高速道路が3件、北陸自動車道が1件でした。



救助発生状況(前年との比較)

種 別	年 件数・人員	令 和 6 年	令 和 5 年	増 減
		出 動 件 数		1
火 災	活 動 件 数		1	△ 1
	救 助 人 員		1	△ 1
	出 動 件 数	76	78	△ 2
交 通 事 故	活 動 件 数	16	28	△ 12
	救 助 人 員	19	30	△ 11
	出 動 件 数	7	12	△ 5
水 難 事 故	活 動 件 数	2	5	△ 3
	救 助 人 員	4	4	
	出 動 件 数	2		2
自 然 災 害	活 動 件 数	2		2
	救 助 人 員	7		7
	出 動 件 数	2	3	△ 1
機 械 による 事 故	活 動 件 数		2	△ 2
	救 助 人 員		2	△ 2
	出 動 件 数	26	23	3
建 物 等 による 事 故	活 動 件 数	17	10	7
	救 助 人 員	15	12	3
	出 動 件 数	1	2	△ 1
ガ ス 及 び 酸 欠 事 故	活 動 件 数		2	△ 2
	救 助 人 員		2	△ 2
	出 動 件 数			
破 裂 事 故	活 動 件 数			
	救 助 人 員			
	出 動 件 数	30 (16)	46 (28)	△ 16 (△ 12)
そ の 他 の 事 故 ( 山 岳 事 故 )	活 動 件 数	23 (13)	29 (23)	△ 6 (△ 10)
	救 助 人 員	25 (15)	32 (26)	△ 7 (△ 11)
	出 動 件 数	144	165	△ 21
合 計	活 動 件 数	60	77	△ 17
	救 助 人 員	70	83	△ 13

## 月別救助発生状況

種別	件数 人員	月別												合計
		1月	2月	3月	4月	5月	6月	7月	8月	9月	10月	11月	12月	
火 災	出動件数													
	活動件数													
	救助人員													
交 通 事 故	出動件数	13	8	4	8	8	6	4	7	4	8	5	1	76
	活動件数	2		1	1	1			4	1	3	2	1	16
	救助人員	3		1	1	2			4	1	3	2	2	19
水 難 事 故	出動件数	1			1			1	2	2				7
	活動件数	1			1									2
	救助人員	3			1									4
自 然 災 害	出動件数							2						2
	活動件数							2						2
	救助人員							7						7
機械等による事故	出動件数								1				1	2
	活動件数													
	救助人員													
建物等による事故	出動件数		3		3		1	4	4		4	2	5	26
	活動件数		2		3		1	2	1		4	1	3	17
	救助人員		2		2		1	1	1		4	1	3	15
ガス及び酸欠事故	出動件数				1									1
	活動件数													
	救助人員													
破 裂 事 故	出動件数													
	活動件数													
	救助人員													
その他の事故 (山岳事故)	出動件数	3	2 (1)	1 (1)	2 (2)	4 (1)		3 (2)	1 (1)	3 (3)	4 (2)	6 (3)	1	30 (16)
	活動件数	2	2 (1)		2 (2)	2		3 (2)	1 (1)	3 (3)	4 (2)	4 (2)		23 (13)
	救助人員	2	3 (2)		2 (2)	2		3 (2)	1 (1)	4 (4)	4 (2)	4 (2)		25 (15)
合 計	出動件数	17	13	5	15	12	7	14	15	9	16	13	8	144
	活動件数	5	4	1	7	3	1	7	6	4	11	7	4	60
	救助人員	8	5	1	6	4	1	11	6	5	11	7	5	70

## 区域別救助発生状況

種別		区域別				合計
		長 浜 市	米 原 市	名 神 高 速 道 路	北 陸 自 動 車 道	
火 災	出動件数					
	活動件数					
	救助人員					
交 通 事 故	出動件数	53	20	2	1	76
	活動件数	9	6	1		16
	救助人員	11	7	1		19
水 難 事 故	出動件数	6	1			7
	活動件数	2				2
	救助人員	4				4
自 然 災 害	出動件数		2			2
	活動件数		2			2
	救助人員		7			7
機 械 に よ る 故 事	出動件数	2				2
	活動件数					
	救助人員					
建 物 等 に よ る 故 事	出動件数	21	5			26
	活動件数	15	2			17
	救助人員	13	2			15
ガ ス 及 び 酸 欠 故 事	出動件数		1			1
	活動件数					
	救助人員					
破 裂 事 故	出動件数					
	活動件数					
	救助人員					
そ の 他 の 事 故 (山岳事故)	出動件数	18 (9)	11 (7)	1		30 (16)
	活動件数	12 (7)	10 (6)	1		23 (13)
	救助人員	13 (8)	11 (7)	1		25 (15)
合 計	出動件数	100	40	3	1	144
	活動件数	38	20	2		60
	救助人員	41	27	2		70

## 事故種別出動車両状況

(件)

種別 \ 車両区分	救助 工作車	ポ ン プ 車 (水 槽 付 含)	は し ご 車	化 学 車	指 揮 車	救 急 自 動 車	船 舶	ヘ リ コ プ ター	そ の 他	消 防 団 車 両	合 計
火 災											
交 通 事 故	76	31			3	111					221
水 難 事 故	6	4			6	9			8		33
自 然 災 害	3	4			4	3			1		15
機械等による事故	2	2			2	2					8
建物等による事故	25	8			2	25			1		61
ガス及び酸欠事故	1				1	1					3
破 裂 事 故											
その他の事故 (山岳事故)	21 (8)	9 (4)			13 (13)	31 (17)			8 (8)		82 (50)
合 計	134	58			31	182			18		423

## 事故種別出動人員状況

種別 \ 隊員区分	専任 救助 隊員	兼任 救助 隊員	消 防 隊 員	救 急 隊 員	消 防 団 員	合 計
火 災						
交 通 事 故	245	41	149	333		768
水 難 事 故	26	19	44	27		116
自 然 災 害	8	5	24	9	59	105
機械等による事故	8		10	6		24
建物等による事故	89	11	37	75		212
ガス及び酸欠事故	4		2	3		9
破 裂 事 故						
その他の事故 (山岳事故)	71 (32)	34 (23)	68 (43)	93 (51)		266 (149)
合 計	451	110	334	546	59	1,500

# その他の災害

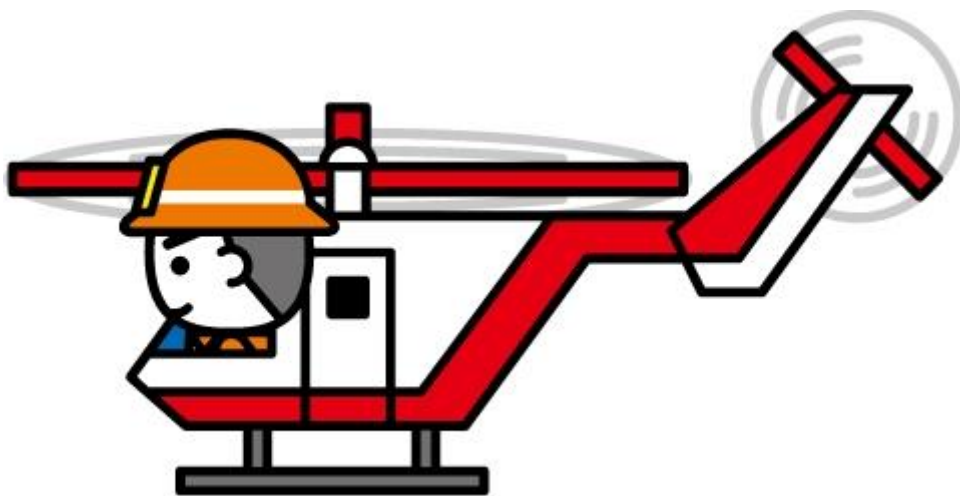
## 警戒出動・支援出動概要

「その他の災害」とは、火災、救急、救助に該当しない災害で、湖北地域消防本部では「警戒出動」と「支援出動」に区分しています。

警戒出動は火災、救急、救助以外の災害を覚知した時に出動するもので、危険物やガス漏洩での火災警戒や自然災害時における状況確認がこれに該当します。

また、支援出動は救急出動等に活動支援が必要な場合に出動するもので、搬送困難事案、高速道路活動、P A連携及び防災ヘリ・ドクターヘリの離着陸支援等が該当します。

令和6年中のその他の災害出動件数は、「警戒出動」が183件、「支援出動」が112件でした。



## 警戒出動

種別	月												合 計
	1月	2月	3月	4月	5月	6月	7月	8月	9月	10月	11月	12月	
危険物流出		4	2	2	5	1	1	4	2		3	2	26
ガス漏洩				1						1			2
破裂事故													
電気事故	3						1		1		1		6
危険排除										1			1
自然災害							4						4
その他警戒	10	7	10	14	13	12	8	13	16	15	15	11	144
合 計	13	11	12	17	18	13	14	17	19	17	19	13	183

警戒出動とは、火災、救助、救急以外の災害を覚知したときに出動するもので、次の基準により分類するものです。

(1) 危険物流出

各種危険物の流出事故により火災警戒等のために出動するもの。

(2) ガス漏洩

各種ガスの漏洩事故により火災警戒等のために出動するもの。

(3) 破裂事故

破裂現象（燃焼現象を伴わない物理的破裂等）による物件等が損壊した事故をいう。

(4) 電気事故

電気配線や電気器具に起因する発熱、発煙事故で火災の三要素に該当しない事故をいう。

(5) 危険排除

公共危険の発生や、人命、財産を損なう危険が予測される場合、その危険要因を排除する活動又は消防隊が緊急に現場を確認し、原因を特定することで安全を確保する活動を行うもの。

(6) 自然災害

地震災害、崖・土砂崩れ、豪雨・浸水、暴風・竜巻等による災害発生時又は発生が予想される場合に出動するもの。

(7) その他警戒

火災と紛らわしい火煙等や、自動火災報知設備等が作動した旨の連絡があった場合に火災警戒出動するもので、現場確認した結果により火災に該当しない事案をいう。

また、いたずら通報による出動等、他に分類しない誤報等や上記に該当しない出動をいう。



## 支援出動

種別	月												合 計
	1月	2月	3月	4月	5月	6月	7月	8月	9月	10月	11月	12月	
救 急 支 援	10	4	8	1	8	6	7	11	8	2	6	7	78
P A 連 携		2			1		4	1	1		1		10
ドクターヘリ支援	1	3	1		2			4	1	2	2	3	19
防 災 ヘリ 支 援		1		1	1				1	1			5
そ の 他 支 援													
合 計	11	10	9	2	12	6	11	16	11	5	9	10	112

支援出動とは、各種災害に活動支援等が必要な時に出動するもので、次に掲げる種別に分類される。

### (1) 救急支援

救急隊1隊（3名）だけでは傷病者の搬送が困難な場合や高速道路上等危険な場所での救急活動時に救急隊の安全を確保する必要がある場合等に、消防隊が出動し支援活動を行うもの。

### (2) PA連携

通報時心肺停止が疑われる等緊急の応急処置が必要な救急事故において、直近の救急隊が出動中で他署所の救急隊が出動する場合、直近の消防隊が先に現着し応急処置を行うもの。

### (3) ドクターヘリ支援

ドクターヘリ要請時、ランデブーポイント（ヘリが着陸し救急隊から傷病者を引き継ぐ場所）において救急活動支援及びヘリ離着陸の安全管理等を行うため出動するもの。

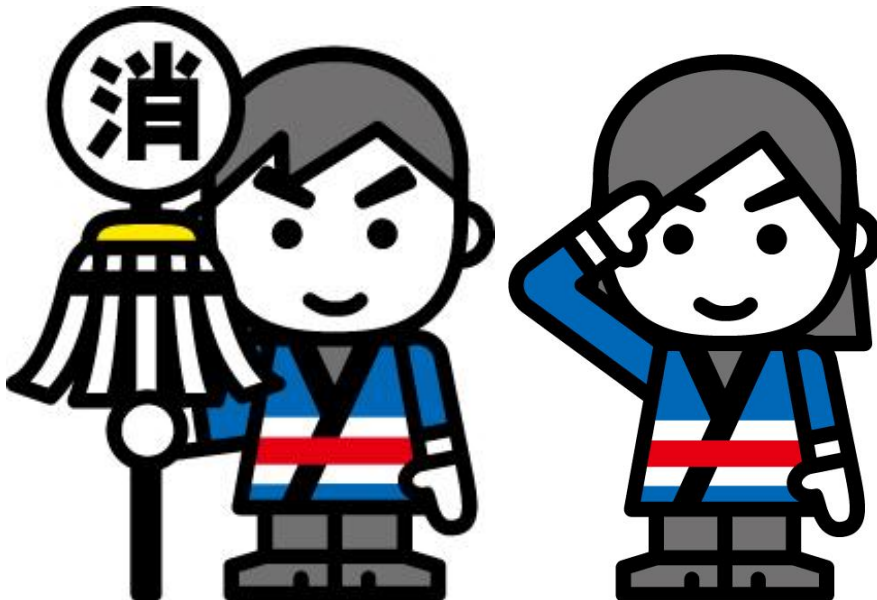
### (4) 防災ヘリ支援

防災ヘリ要請時、場外離着陸場（緊急ヘリポート）への離着陸が必要となった場合に、離着陸場の安全管理及び傷病者の引き継ぎ等を目的に出動するもの。

### (5) その他支援

その他の支援活動の必要があると認められた時に出動するもの。

# 消 防 団



# 長浜市消防団 方面隊別団員数

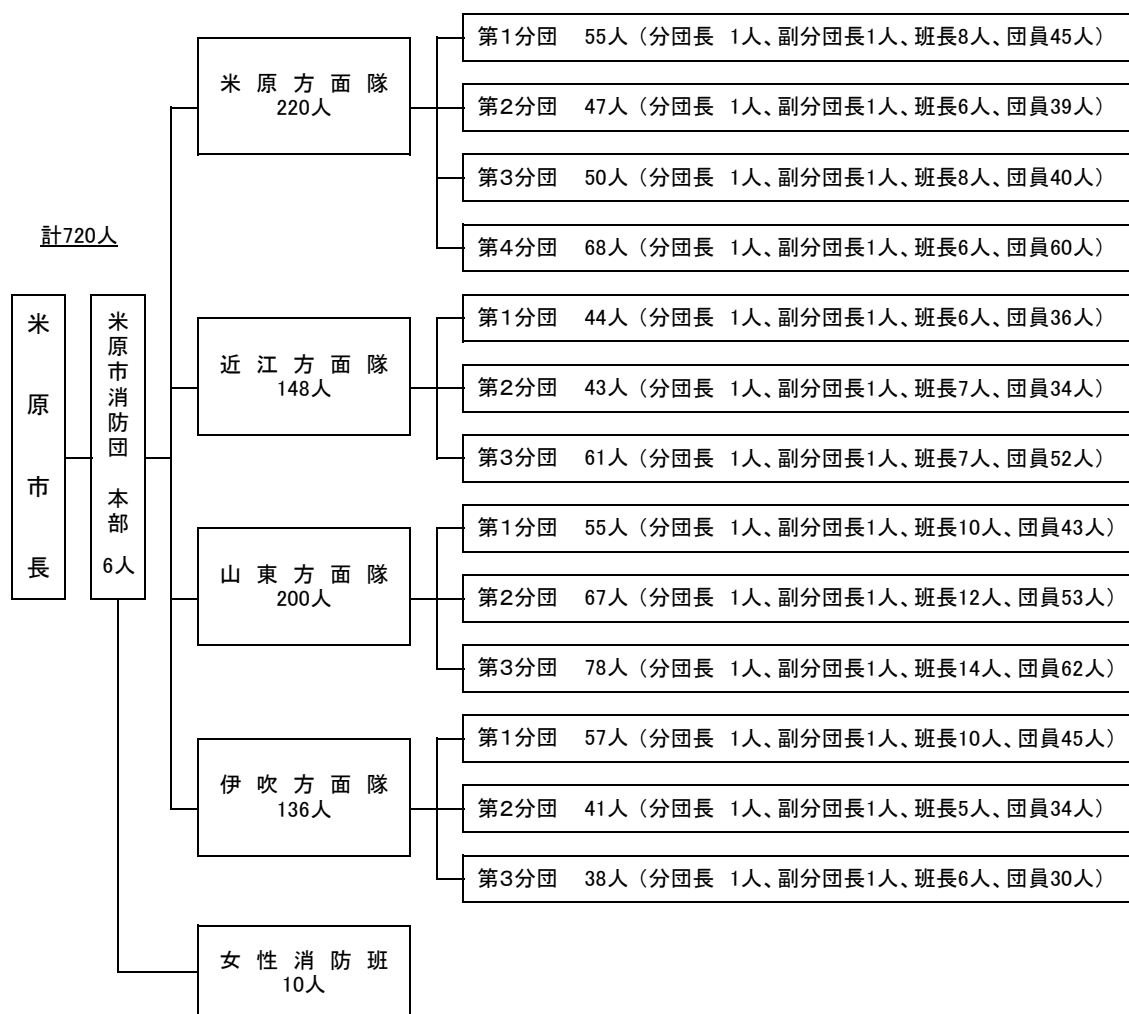
(令和6年12月31日)

方面隊/分団名称	定数		実員数		階級別実員数内訳							
	方面隊	分団	方面隊	分団	団長	副団長	方面隊長	分団長	副分団長	部長	班長	団員
本 部	28人		22人		1人	3人	9人					9人
消防団長		1人		1人	1人							
消防副団長		3人		3人		3人						
方面隊長		9人		9人			9人					
機能別団員		15人		9人								9人
長浜方面隊	204人		204人					6人	6人	12人	24人	156人
長浜西分団		50人		50人				1人	1人	2人	4人	42人
神照分団		50人		50人				1人	1人	2人	4人	42人
六荘分団		26人		26人				1人	1人	2人	4人	18人
長浜南分団		26人		26人				1人	1人	2人	4人	18人
南郷里分団		26人		26人				1人	1人	2人	4人	18人
北郷里分団		26人		26人				1人	1人	2人	4人	18人
浅井方面隊	130人		130人					5人	5人	7人	10人	103人
浅井西分団		26人		26人				1人	1人	2人	2人	20人
浅井北分団		26人		26人				1人	1人	2人	2人	20人
浅井中分団		26人		26人				1人	1人	1人	2人	21人
浅井南分団		26人		26人				1人	1人	1人	2人	21人
浅井東分団		26人		26人				1人	1人	1人	2人	21人
びわ方面隊	78人		77人					3人	3人	4人	11人	56人
びわ南分団		26人		25人				1人	1人	1人	3人	19人
びわ中分団		26人		26人				1人	1人	2人	4人	18人
びわ北分団		26人		26人				1人	1人	1人	4人	19人
虎姫方面隊	26人		26人					1人	1人	1人	3人	20人
虎姫分団		26人		26人				1人	1人	1人	3人	20人
湖北方面隊	78人		77人					3人	3人	3人	3人	65人
朝日分団		26人		26人				1人	1人	1人	1人	22人
速水分団		26人		25人				1人	1人	1人	1人	21人
小谷分団		26人		26人				1人	1人	1人	1人	22人
高月方面隊	104人		103人					4人	4人	4人	8人	83人
富永分団		26人		26人				1人	1人	1人	2人	21人
高月分団		26人		26人				1人	1人	1人	2人	21人
古保利分団		26人		26人				1人	1人	1人	2人	21人
七郷分団		26人		25人				1人	1人	1人	2人	20人
木之本方面隊	104人		104人					4人	4人	7人	12人	77人
杉野分団		26人		26人				1人	1人	1人	2人	21人
高嶺分団		26人		26人				1人	1人	2人	2人	20人
木之本分団		26人		26人				1人	1人	2人	4人	18人
伊香具分団		26人		26人				1人	1人	2人	4人	18人
余呉方面隊	50人		50人					1人	1人	2人	3人	43人
余呉分団		50人		50人				1人	1人	2人	3人	43人
西浅井方面隊	52人		50人					2人	2人	2人	3人	41人
塩津分団		26人		26人				1人	1人	1人	2人	21人
永原分団		26人		24人				1人	1人	1人	1人	20人
計	854人	854人	843人	843人	1人	3人	9人	29人	29人	42人	77人	653人

(内 女性消防団員9人)

【米原市消防団組織および定員】

(令和6年12月31日)



【米原市消防団 方面隊別団員数】

(令和6年12月31日)

方面隊/分団名称	定員数		実員数		階級別実員数内訳						欠員数	備考
	方面隊	分団	方面隊	分団	団長	副団長	分団長	副分団長	班長	団員		
本部	16	16	16	16	1	5	-	-	1	9	0	
米原方面隊	220		218		-	-	4	4	27	183	2	
第1分団		55		53	-	-	1	1	7	44	2	
第2分団		47		47	-	-	1	1	6	39	0	
第3分団		50		50	-	-	1	1	8	40	0	
第4分団		68		68	-	-	1	1	6	60	0	
近江方面隊	148		148		-	-	3	3	20	122	0	
第1分団		44		44	-	-	1	1	6	36	0	
第2分団		43		43	-	-	1	1	7	34	0	
第3分団		61		61	-	-	1	1	7	52	0	
山東方面隊	200		198		-	-	3	3	35	157	2	
第1分団		55		53	-	-	1	1	9	42	2	
第2分団		67		67	-	-	1	1	12	53	0	
第3分団		78		78	-	-	1	1	14	62	0	
伊吹方面隊	136		134		-	-	3	3	20	108	2	
第1分団		57		55	-	-	1	1	9	44	2	
第2分団		41		41	-	-	1	1	5	34	0	
第3分団		38		38	-	-	1	1	6	30	0	
計	720	720	714	714	1	5	13	13	103	579	6	

※令和6年10月1日付で条例定数の改正を行う

令和6年度 防火ポスターコンクール 金賞作品



朝日小学校 川西 絆心 さんの作品



坂田小学校 松山 朋樹 さんの作品



湖北地域消防本部

〒526-0033

滋賀県長浜市平方町 1135 番地

TEL 0749-62-0444

FAX 0749-65-4450